



SONY STARVIS

# G-ONW

## 取扱説明書 rev01

取扱説明書はドライブレコーダーを使用するための一番基本的な内容だけを扱っていて、詳しい内容はジーネットシステムホームページ(<http://www.gnetsystem.com>)でご確認願います。

製造年月日：製品箱面に記載される。

製造者 / 製造国：(株)ジーネットシステム / 韓国 | 認証番号：R-R-TLP-GONW

### 保証と責任の範囲

一般的なメモリ保存装置は使用可能な寿命があり、保存装置の寿命と静電気または外部電圧衝撃によってデータが損失される場合があります。重要な保存資料は必ず他の保存装置にコピーして置いて下さい。当社は本製品の故障による損害、保存資料損失による損害、その他の本製品と関連して発生する損害については責任を負いません。

※ 品質向上のためにマニュアル及び製品仕様が通知無く修正される場合があります。

本機は連続で映像を記録しますが、全ての状況下において映像の記録を保証するものではありません。本機は事故の証拠として効力を保証するものではありません。本機で録画した映像は、使用目的や使用方法によっては、被写体のプライバシー等の権利を侵害する場合がありますが、弊社は一切その責任を負いません。

## 注意事項

(株)ジーネットシステムの事前許可無く無断複製、修正及び配布する場合には刑事処分の対象になります。

- 機器に過大な衝撃及び異物を投入しないで下さい。  
(製品が損傷されたり火災及び感電が発生する恐れがあります。)
- 過度なサンティングまたは特殊ガラスはなるべく控えて下さい。  
(映像が薄れたり、GPS受信率に問題が発生する恐れがあります。)
- 製品を分離または改造しないで下さい。  
(使用者任意に操作して損傷された製品に当社は責任を負いません。)
- 安全運転のためには運行中の製品確認及び操作を控えて下さい。
- 車両内部を掃除する場合、水または揮発性薬品にて製品を掃除しないで下さい。  
(製品が損傷されたり火災及び感電が発生する恐れがあります。)
- 長期間直射光線に露出時、車両内部の温度上昇によりSDカードの認識エラーとカメラ映像歪曲が発生する恐れがあり、長期間屋外駐車をされる場合にはなるべく電源を分離するのモドライブレコーダーを問題無く使用するのに役に立ちます。
- 製品の正常的な動作のために高温または多湿な所は避けて下さい。
- 走行前定期的にLCD実時間画面にて後方カメラ動作を確認して下さい。  
後方カメラが不良の場合は後方映像が出力出来なく前方映像のみ撮影されます。

## メモ리카ード注意事項

- マイクロSDメモリは消耗性製品にてメモリの特性上読み/書き寿命があります。  
長時間使用時に録画が出来ない恐れがありますので、定期的な管理が必要です。  
(寿命が過ぎたメモリによる録画エラー発生時には当社は責任が無い事をご了承願います。)
- マイクロSDメモリ購入時に製品との互換性問題が起こる恐れがありますので正規品を購入して下さい。  
当社から提供していないメモリはA/Sが除外されます。
- 自動車事故発生時にはマイクロSDメモリを取り出して録画された映像をコンピューターに保存して下さい。常時録画等により時間が過ぎると保存の映像が順次上書きされて事故映像が消える恐れがあります。
- 必ず製品電源を消してREC LEDが消えたのを確認後にマイクロSDメモリを分離して下さい。  
録画された映像が損傷されたりマイクロSDメモリの不良あるいは寿命短縮の恐れがあります。

- マイクロSDメモリの中に提供されるドライブレコーダー専用プログラムと録画された映像以外のデータがある場合、自動削除にて安定性を高めております。(ドライブレコーダーに使用中のメモカードを違う用途に使用しないで下さい。製品装着時に自動で削除されます。)
- 独自のJDRファイルシステムにてメモリをフォーマットしなくてもエラー無く使用可能ですが、ハードウェアのエラーの恐れがあるため月1回以上のフォーマットをお勧め致します。  
- <http://www.sdcard.org>サイトを通じてSDフォーマットプログラムのダウンロードを行いマイクロSDメモリの異常可否を確認して下さい。
- 本製品に使用するマイクロSDメモ리카ードは(株)ジーネットシステム専用メモ리카ードをお勧め致します。(株)ジーネットシステム専用メモ리카ード以外の他メモリは正常動作が出来ない恐れがあります。マイクロSDメモリは最少：32GB、最大：512GBまで支援可能です。

## 製品仕様

※本製品の一部仕様は品質向上のため事前予告無く変更される場合があります。

イメージセンサー	Full HD HDR SONY STARVISセンサー
オーディオ入力	マイク内蔵
ビデオ / オーディオ 圧縮	H.264 / ADPCM
録画解像度	前方カメラ1080P(1920x1080P) / 後方カメラ1080P(1920x1080P)
録画速度	前方カメラMax 29.1fps / 後方カメラMax 29.1fps
振動センサー	外部衝撃によるイベント録画
音声案内支援(スピーカー)	製品状態を知らせるアラーム音と音声案内
外付けGPSセンサー	グーグルマップと連動して位置確認(オプション)
レンズ	前、後方約140度広角レンズ
ピューア	Windows7/8/10、Mac、32Bit/ 64Bit支援 GNET VIEWERでグーグルマップを見るためには使用者のPCにMicrosoft Webview2 Runtimeプログラムが設置されなければなりません。
電源	DC 12V - 24V
提供ヒューズの許容電流値	3A
動作温度	-10℃ ~ 60℃ (保管温度: -20℃ ~ 80℃)
湿度	10~95%
LCD(Touch)	1.9インチ停電式LCDパネル

## 製品構成品

※構成品のイメージは実物と異なる場合があります。



前、後方カメラ  
(取付台含む)



後方カメラ  
接続ケーブル



常時電源ケーブル



メモリ



Wi-Fi Dongler

※本製品の構成品は製品性能向上のため事前予告無く変更される場合があります。

### 別途構成品



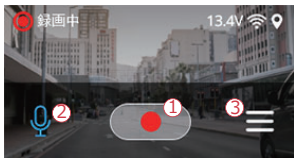
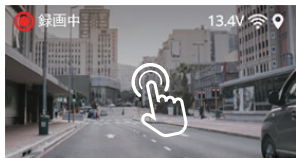
外付けGPS



シーガージャック

## 製品操作方法 - メイン画面

製品オンになると "録画をはじめます" というコメントと共に以下のような画面がLCDに出力されます。



- |         |                    |        |              |
|---------|--------------------|--------|--------------|
| ① 手動録画  | 手動にて録画を進行します。      | ② 音声録音 | 音声録音が中止出来ます。 |
| ③ メインメニ | ューメインメニュー画面に転換されます |        |              |



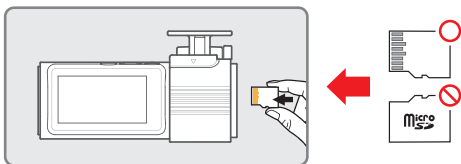
- |         |  |
|---------|--|
| ① 実時間映像 | 現在の映像が確認出来ます   |
| ② 録画映像  | 録画映像を再生します。  |
| ③ Wi-Fi | Wi-Fiボタンをタッチすると登録待機モード案内音声が出ます。<br>2分間の連結が無い場合に自動解除され、 |



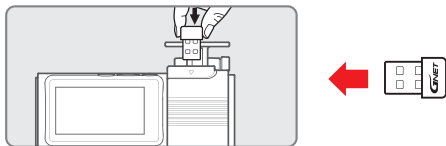
- |      |   |
|------|---|
| ④ 設定 | 各種の設定値が変更出来ます。  |
| ⑤ 電源 | システムが終了されます。<br>※電源スイッチを押してドライブレコーダーを終了した時、<br>車両エンジンを掛けるドライブレコーダーが再稼働されます。 |

## メモ리카ード挿入方法

❗ マイクロSDメモリを使用する 前に注意事項を必ずお読み下さい。

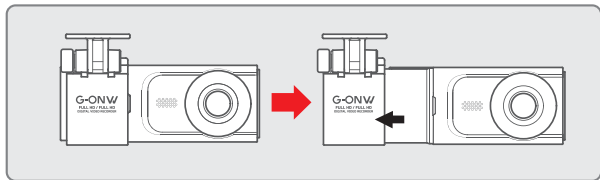


## Wi-Fi Dongle挿入。



ジーネットアプリケーション設置後、スマートフォン画面にアプリケーションアイコンを実行させます。

## 据え置き台の分離



G-ONWの据え置き台は力を入れて外側に引っ張ると分離が可能です。

# スマートフォンアプリケーション接続方法

## アンドロイドスマートフォン



1 ジーネットアプリケーション設置後、スマートフォン画面にアプリケーションアイコンを実行させます。

2 Wi-Fiボタンをタッチします。  
"登録待機モードです"との音声メッセージが出て来ます。

登録待機モード維持期間は2分であり、時間経過時  
"登録待機モードが解除されました"との音声案内が出て  
来て解除されます。



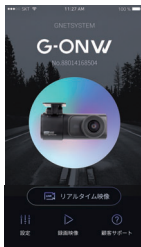
3 モバイルAPP画面の中央にある"機器登録"ボタンをタッチします。



ドライブレコーダーWi-Fi検索が完了されるとご希望のドライブレコーダー機器を左右矢印にて選択し、

"機器接続する"ボタンをタッチします。

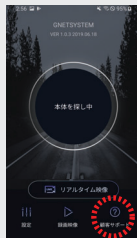
4 ドライブレコーダー登録が完了されました。



## 接続失敗時

モバイルAPP画面下段に"カスタマーサポート"項目に入  
って接続アドバイスをご参照  
願います。

それでも接続が難しい場合は顧客センター接続を通じて  
ご相談を受けられます。。



# iPhone(iOS)



- 1 ジーネットアプリケーション設置後、スマートフォン画面にアプリケーションアイコンを実行させます。

- 2 Wi-Fiボタンをタッチします。"登録待機モードです"との音声メッセージが出て来ます。

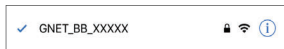
登録待機モード維持期間は2分であり、時間経過時"登録待機モードが解除されました"との音声案内が出て来て解除されます。



- 3 スマートフォンの設置メニューからWi-FiをONにします。



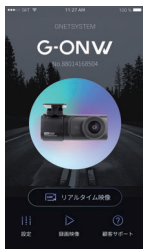
- 4 Wi-FiメニューからGNET\_BB\_にて始まる名前を選択します。



- 5 暗号入力欄に[qwertyuiop]を入力した後、接続ボタンを押します。

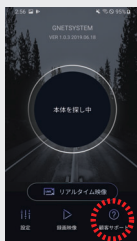


- 6 ドライブレコーダーと接続が完了され、Gnet APPのご利用が出来ます。



## 接続失敗時

モバイルAPP画面下段に"カスタマーサポート"項目に入って接続アドバイスをご参照します。それでも接続が難しい場合は顧客センター接続を通じてご相談を受けられます。



# ジーネットプレーヤーメニュー名称



① 上段ボタン

- 保存
- フォルダー開き
- 印刷(プリント)
- 設定

② グーグルマップ  
GPSとインターネットの  
接続時に正常動作されます。

③ 再生メニュー及び情報表示

④ GPS受信窓に  
外付けGPSが接続されると使用可能になります。

⑤ 映像コントロールポップアップ

- サムネイル
- 車線ライン
- 一映像再生
- 分割再生
- PIP再生
- 色相調整パネル

⑥ G-センサー(加速度)グラフ

⑦ 速度計  
外付けGPSが接続されると使用可能になります。

⑧ 録画映像再生

- 順方向再生
- 一時停止
- イベント反復再生
- 次回イベント
- 1フレーム再生

⑨ 再生速度調節

⑩ 音調節

- 色相調整パネル機能はHWモードでのみ使用が出来ます。(PC性能によって機能の使用が出来ます。)

## G-センサーデータ確認方法

<G-センサーデータ拡大>



① 現在再生されている映像の位置

② 3次元座標系情報の数値とグラフ(G-センサーデータ)

映像を再生するとG-センサーデータ位置に現在再生されている映像位置のX軸(進行方向)、Y軸(左右方向)、Z軸(高さ)の3次元座標系情報(G-センサーデータ)が出力されます。

# 製品保証書

製品名	ドライブレコーダー		モデル名	G-ONW
Serial NO.			購入日	
顧客	姓名		電話番号	
	住所			
購買先			電話番号	
無償保証期間	購入日から2年(購入領収書にて確認不可の際には製造日基準+3か月)			
	端末機-2年、アクセサリ(消耗品:(株)ジーネットシステム正規品マイクロSDメモリ)-3か月			

品質保証に関連して次のような場合は無償あるいは有償にて修理が進行されます。

(株)ジーネットシステムでは品目別消費者被害規定(公定取引委員会告示第2011-10号)により保証を実施致します。

修理を依頼する時には購入日付が記載された本保証書を提示して充分なサービスが受けられるよう必ず保管して下さい。製品購入日付の確認が出来ない場合には製造日から3か月が経過した日より品質保証期間を算定致します。

1. 本製品に対する品質保証は保証書に記載された内容にて保証恵沢を受けられます。
2. 無償保証期間は購入日より算定されるため購入日付の記載を貰って下さい。
3. サービスご要請時には本社または指定協力社でサービスを行います。
4. 保証可否及び内容通報は要求日から7日以内に、被害保証は通報日から14日以内に解決致します。

顧客センター及びA/S受付先: 韓国京畿道華城市松山面松山路514-5 I 顧客センター : 1899-3287

消費者被害の種類		保証内訳	
		保証期間以内	保証期間以後
正常な使用状態で 自然発生した性能機能 上の故障発生時	購入後10日以内に重要な修理を要する場合	製品交換または購入金額の払い戻し	定額減価償却した金額に 10%を加算して払い戻し
	購入後1か月以内に重要部品に修理を要する場合	製品交換、無償修理	
	交換された製品が1か月以内に重要な修理を要する場合	購入金額払い戻し	
	交換不可能時		
	瑕疵発生時	無償修理	
	同一瑕疵に対して修理をしたが故障が再発(4回以上)		
	いろいろな部位の故障にて計4回以上修理を受けたが故障が再発(5回以上)	製品交換または購入金額払い戻し	
	修理不可能時		
	修理用部品を保有してなく修理が不可能な場合		
消費者から修理依頼された製品を事業者が紛失した場合			
製品購入時の運搬過程及び製品設置中に発生された被害	製品交換		
修理が可能な場合	有償修理	有償修理	
修理用の部品を保有してなく修理が不可能な場合	有償修理に該当する場合 金額徴収後に製品交換		
<ul style="list-style-type: none"> <li>* 天災(火災、塩害、ガス、地震、洪水害、落雷など)により故障が発生した場合</li> <li>* 使用上正常に消耗する消耗性部品を交換する場合</li> <li>* 使用電源の異常及び接続機器の不良により故障が発生した場合</li> <li>* その他製品自体の瑕疵では無く外部要因による場合</li> <li>* 製品の移動等により設置が出来無くなった場合</li> <li>* 故障で無い場合にサービスを要請されると料金を頂く事がありますので、必ず取扱説明書を読んで下さい。</li> <li>* 製品機能使用説明及び分解せずに処理する簡単な調整時(1回無料、2回から有料)</li> <li>* カスタマー自身の設置不良にて再設置した場合</li> </ul>	有償修理	有償修理	