

※ 음성 안내

| 내용 | 음성 안내 |
|---------------------|---|
| 정상 녹화 시작 | 녹화를 시작합니다. |
| 시스템 종료 | 시스템을 종료합니다. |
| 저장 데이터 쓰기 순환 | 저장 공간이 부족하여 녹화되지 않습니다. 덮어쓰기 설정을 확인하세요. |
| GPS 정상수신 | GPS가 연결되었습니다. |
| 비정상 녹화 | 영상이 입력되고 있지 않습니다. |
| 스마트폰 등록 대기 모드 활성화 | 등록 대기 모드입니다. |
| 스마트폰 등록 대기 모드 비 활성화 | 등록 대기 모드가 해제되었습니다. |
| Wi-Fi 지원되지 않는 모델 | 지원되지 않는 와이파이입니다. |
| Wi-Fi가 없을 시 | 와이파이가 없습니다. |
| 스마트폰 등록 완료 | 등록이 완료되었습니다. |
| 이미 등록된 스마트폰 등록 시도 | 이미 등록된 스마트폰입니다. |
| 스마트폰 접속 | 사용자가 접속되었습니다. |
| 스마트폰 해제 | 사용자 접속이 해제되었습니다. |
| 스마트폰 재생 모드 접속 시 | 사용자가 검색을 시작하여 녹화를 일시 중지합니다. |
| 스마트폰 재생 모드 해제 시 | 녹화를 재시작합니다. |

※ 음성 안내

| 내용 | 음성 안내 |
|-----------------------|--|
| 스마트폰 설정 변경 시 | 설정이 변경되어 재부팅합니다. |
| 주차 녹화에서 상시 녹화로 전환 | 운행 모드로 녹화를 시작합니다. |
| Micro SD 메모리 포맷 | SD카드를 포맷합니다. 잠시만 기다려주세요. |
| Micro SD 메모리 미장착 | SD카드가 없습니다. |
| Micro SD 메모리 불량 | SD카드를 교환해 주세요. |
| Micro SD 메모리 파일시스템 복구 | SD카드가 손상되어 재시작 합니다. 계속 발생 시 SD카드를 교체하십시오. |
| FW 정상 업데이트 | 프로그램을 설치 중입니다 전원을 끄지 마십시오. |
| FW 업데이트 실패 | 프로그램 파일이 손상되어 설치할 수 없습니다. |
| 주차 이벤트 알림 | 주차 중 충격 이벤트가 발생하였습니다. |
| LBP 전원 꺼짐 | 배터리를 보호하기 위해 시스템을 종료합니다. |
| LBP 전원 켜짐 | 배터리를 보호하기 위해 시스템이 재가동 되었습니다. |
| | |
| | |
| | |
| | |

1 제품의 전원이 꺼진 후 메모리 카드를 제거하세요.

2 제거된 메모리 카드를 메모리 리더기에 장착 후 사용자 PC USB 포트에 연결하세요.

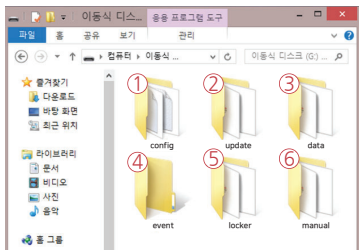
3 탐색기에서 이동식 디스크를 선택하세요.

- 이동식 디스크 안의 폴더가 다음 페이지의 그림과 같이 표시됩니다.

- "event"폴더는 설정에서 이벤트 저장 용량이 10% 이상 설정되어 있으면 폴더가 생성됩니다.



메모리 카드에 있는 파일을 임의로 삭제하거나 포맷하지 마세요.
중요한 영상은 PC에 백업하시기 바랍니다.



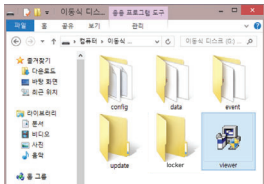
※ 메모리카드 용량 별 녹화 예상시간(기본값:전방 60 fps ,후방/좌측/우측 30fps 기준)
 32GB(4시간20분), 64GB(8시간 40분), 128GB(17시간 20분), 256GB(34시간 40분),
 512GB(69시간 20분)

| | |
|---|---|
| <p>① Config (제품 시스템관리 폴더)</p> | <p>Log.txt : 장비의 동작 상태를 로그 파일로 저장시켜줍니다. Version.ini : 장비의 버전 정보들을 저장합니다.</p> |
| <p>② Update (장비펌웨어 업데이트 폴더)</p> | <p>펌웨어 업데이트 데이터를 이 폴더에 저장하시면 자동으로 업데이트합니다.</p> |
| <p>③ Data (상시녹화 폴더)</p> | <p>녹화 데이터가 저장되어 있습니다. 메모리 카드 용량에 따라 파일 갯수가 차이가 나며 미리 공간 확보를 위해 만들어 놓습니다.</p> |
| <p>④ Event (이벤트 녹화 폴더)</p> | <p>이벤트(충격, 움직임) 데이터가 저장되어 있습니다. * '주차' 이벤트는 일반(Data) 폴더에 저장됩니다.</p> |
| <p>⑤ Locker (보관함 추가 한상시/이벤트 녹화)</p> | <p>상시 / 이벤트 녹화 영상 중에서, 보관함 추가버튼을 누른 데이터가 복사되어 이 폴더에 저장됩니다.</p> |
| <p>⑥ Manual (수동녹화 데이터)</p> | <p>실시간 영상 화면에서 수동녹화 한 영상이 저장됩니다.</p> |

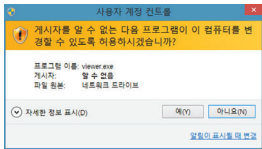


FULL HD 영상을 재생하기 위한 PC 권장사양은 CPU i5 3.0GHz, 메모리 4GB 이상입니다.
사양이 떨어지는 PC에서는 재생 시 영상 재생이 안 되거나, 끊김 현상이 발생할 수가 있습니다.

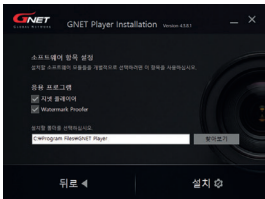
- 1 Micro SD 메모리를 처음 사용하는 것과 포맷한 Micro SD일 경우,
뷰어 설치가 되어 있지 않습니다.
- 2 제품에 Micro SD 메모리를 삽입하시고 제품 전원을 켜주시기 바랍니다.
- 3 용량에 따라 녹화 시작 시간이 다를 수 있습니다. 3~5분 동안 데이터 파일시스템 생성
(모든 LED가 깜박이며 정상 부팅 후 녹화가 시작되면 REC LED가 켜져 있습니다.)을 위해
작업 중이니 전원을 끄지 마십시오.
- 4 Micro SD 메모리를 제거하신 후 PC에 삽입하세요.
- 5 그림처럼 Micro SD 메모리에 저장되어 있는
Viewer.exe 설치 파일을 실행합니다.



6 사용자 계정 컨트롤 메뉴에서 “예(Y)” 버튼을 누릅니다.



7 설치 화면에서 [설치] 버튼을 차례로 누릅니다.



8 네트워크가 연결되어 있으면 그림처럼 최신 버전 확인 창이 뜹니다. 연결이 안 되어 있을 시 창은 뜨지 않고 지넷시스템 전용 뷰어가 실행됩니다.

[뷰어 실행]을 누르면 뷰어가 실행됩니다.




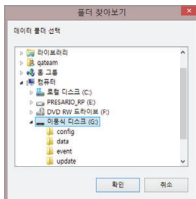
- 9 설치가 완료되면 자동으로 지넷시스템 전용 PC 뷰어가 실행되며, 바탕화면에 아이콘이 생성됩니다.

아이콘 ▶



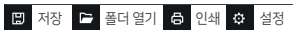
10 파일 열기

뷰어에서 파일 열기 버튼  을 클릭 하시면 그림처럼 폴더 찾아보기 창이 나옵니다. 이동식 디스크를 선택하신 후 확인 버튼을 누르시기 바랍니다.





① 상단 버튼



② 구글 지도

(GPS와 인터넷이 연결 시 정상 작동됩니다.)

③ 재생 목록 및 정보 표시

④ GPS 수신창

(외장 GPS가 연결되어야 사용이 가능합니다.)

⑤ 영상 컨트롤 팝업



⑥ G-센서(가속도)그래프

⑦ 속도계

(외장 GPS가 연결되어야 사용 가능합니다.)

⑧ 녹화 영상 재생



⑨ 재생 속도 조절

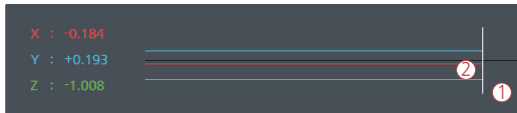
⑩ 소리 조절

G-센서 데이터 확인 방법

영상을 재생하면 G-센서 데이터 위치에 현재 재생 되고 있는 영상 위치의 X축(진행방향), Y축(좌우방향), Z축(높이)의 3차원 좌표계 정보(G-센서 데이터)가 출력됩니다.



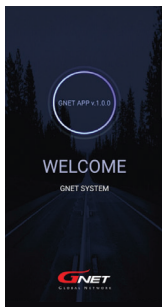
<G-센서 데이터 확대>



- ① 현재 재생 되고 있는 영상의 위치
- ② 3차원 좌표계 정보의 수치와 그래프(G-센서 데이터)

「GNET」앱 연결 방법 및 주의사항

안드로이드와 iOS를 지원합니다. App Store나 Play 스토어에서「Gnet」을 찾아 설치 또는 QR Code를 이용하여 설치하시기 바랍니다.



- 스마트폰 사양에 따라 실시간 영상과 재생 영상이 다소 지연될 수 있습니다.
- 운전 중에는 사고 위험이 있으니 안전 운전을 위해 운행 중 사용을 금합니다. 항상 주/정차 후 사용하시기 바랍니다.

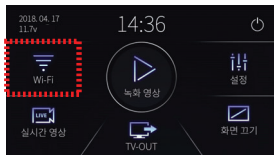
「GNET」앱 연결 방법 - 안드로이드



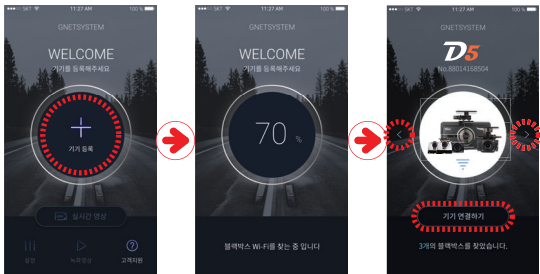
1 Gnet 앱 설치 후 스마트폰 화면에 앱 아이콘을 실행 시킵니다.

2 Wi-Fi 버튼을 터치합니다.
 “등록 대기 모드입니다”
 라는 음성 메시지가 나옵니다.

등록 대기모드 유지 시간은 2분이며
 시간 경과 시 “등록 대기 모드가 해제되었습니다.”
 음성 안내가 나오며 해제됩니다.



3 모바일 APP 화면 중앙에 있는 ‘기기등록’ 버튼을 터치합니다.



블랙박스 Wi-Fi 검색이 완료되면 원하는 블랙박스 기기를 좌우 화살표로 선택하고
 “기기 연결하기” 버튼을 터치합니다.

연결 실패 시

모바일 앱 화면 하단에 '고객지원' 항목에 들어가셔서
연결 도움말을 참고해 주세요.
그래도 연결이 어려우실 경우 고객센터 연결을 통해
상담받으실 수 있습니다.



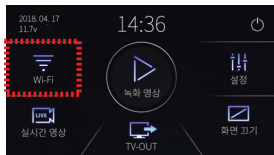
「GNET」앱 연결 방법 - iOS



1 Gnet 앱 설치 후 스마트폰 화면에 앱 아이콘을 실행시킵니다.

2 Wi-Fi 버튼을 터치합니다.
 “등록 대기 모드입니다”
 라는 음성 메시지가 나옵니다.

등록 대기모드 유지 시간은 2분이며
 시간 경과 시 “등록 대기 모드가 해제되었습니다.”
 음성 안내가 나오며 해제됩니다.



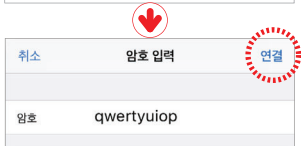
3 스마트폰의 설정 메뉴에서 Wi-Fi를 켭니다.



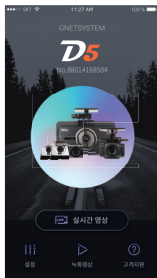
4 Wi-Fi 목록에서 GNET_BB_로 시작하는
 이름을 선택합니다.



5 암호 입력란에 [qwertyuiop]를
 입력한 후 연결 버튼을 누릅니다.



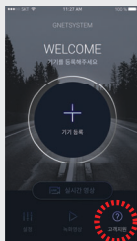
6 블랙박스와 연결이 완료되어 Gnet 앱을 이용하실 수 있습니다.



연결 실패 시

모바일 앱 화면 하단에 '고객지원' 항목에 들어가셔서
연결 도움말을 참고해 주세요.

그래도 연결이 어려우실 경우 고객센터 연결을 통해
상담받으실 수 있습니다.

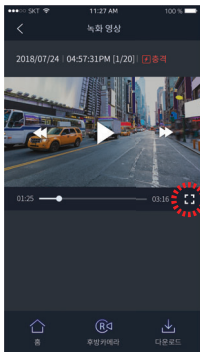


APP 메인 화면 설정

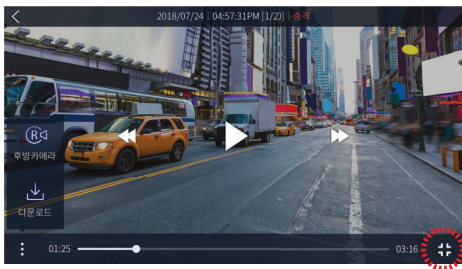


- ① 다른 블랙박스 기기 연결이나 등록된 기기를 삭제하실 수 있는 기능입니다.
※ 안드로이드 app에서만 지원합니다.
- ② 실시간 영상을 볼 수 있습니다.
- ③ 블랙박스 LCD 설정과 동일한 항목으로 스마트폰에서도 쉽고 간편하게 설정을 변경할 수 있습니다. 설정 변경 후 저장 버튼을 누르면 제품(블랙박스)이 재부팅 됩니다.
- ④ 블랙박스에 녹화된 영상을 볼 수 있습니다. 필요한 영상은 다운로드를 통해 모바일 기기에 저장할 수 있습니다.
- ⑤ 고객센터 서비스로 연결 도움말을 참고하거나 고객센터에 전화연결을 통해 상담받으실 수 있습니다.

APP 녹화 영상 화면 설명

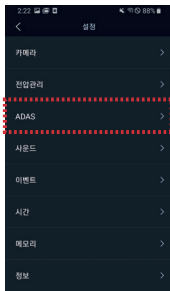


실시간 영상 및 녹화 영상 화면은 세로모드와 가로모드 모두 제공하여 상황에 따라 더 넓은 화면으로 영상을 보실 수 있습니다.

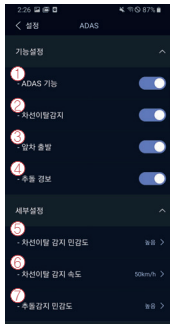


ADAS 기능

GNET 앱에서 ADAS 기능을 설정할 수 있습니다.



- ① ADAS 기능 사용/끄기 :
ADAS ON/OFF 버튼을 누른 것처럼 켜거나 끄세요.
- ② LDWS(차선 이탈 경고 시스템) :
차가 차선을 벗어나면 감지 알람이 울리지만 LDWS는 설정된 속도 이상일 때만 작동합니다.
- ③ FVSA(앞차 출발 알림 기능) :
정지된 전방 차량이 2m 이상 출발할 경우 알람이 활성화됩니다.



- ④ FCWS(추돌 감지 알림 기능) :
운전자가 전방 차량에 매우 가까이 접근할 때 알람이 울립니다.
- ⑤ 차선 이탈 감지 민감도: 감지 감도를 3단계로 설정 (낮음, 중간, 높음)
- ⑥ 차선 이탈 감지 속도: 가장 낮은 차선 감지 속도 설정 (50km/h, 60km/h, 70km/h)
- ⑦ 추돌 감지 민감도 : 충돌 감지 감도를 3단계로 설정 (낮음, 중간, 높음)

안드로이드와 iOS를 지원합니다. App Store나 Play 스토어에서 “GNET IoT”를 찾아 설치 또는 아래 QR Code를 이용하여 설치하시기 바랍니다.



- 지넷 IoT 서비스 이용은 지넷 커넥티드 IoT GPS 모듈을 구매하셔야 합니다.
 - 지넷 커넥티드 IoT GPS 모듈 구매 후 개통 시작일로부터 1년간 이용료는 무료입니다.
 - 1년 이후에는 당사 고객센터(1899-3287)를 통해 요금제 가입 후 사용 가능합니다.
 - 1년 이후 요금제 미 가입시, GPS기능만 이용 가능하며 IoT기능은 제공되지 않습니다.

연결 방법

1 GNET IoT 앱 설치 후 스마트폰 화면에 앱 아이콘을 실행 시킵니다.



2 회원 가입 버튼을 누르면, 디바이스 등록 화면이 뜹니다.
USIM카드의 등록 인증번호를 입력 후 인증 요청 버튼을 누릅니다. (15자리숫자/영문 공백없이 기입)

▼ 등록 인증 번호

[USIM카드]

등록 인증번호 입력 방법

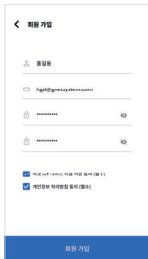
1) 번호입력창 우측의 버튼을 눌러 USIM카드의 등록 인증번호를 촬영하여 자동으로 입력합니다.

2) 등록 인증번호를 직접 입력합니다.



3 인증이 완료되면, 회원 가입 화면으로 이동합니다.
회원 정보를 입력하고 약관 동의 체크박스를 선택 후, 가입을 완료 합니다.

* 로그인 후 서비스 이용이 가능합니다.



4 등록 완료 후 PUSH알림 수신 동의 후 서비스를 이용하실 수 있습니다.

APP 메인 화면

첫 화면의 지도에 내 차량의 마지막 주차 위치가 표시됩니다.

화면을 위쪽으로 쓸어넘기면 오른쪽 화면에서 상세 정보를 확인할 수 있습니다.



- ① 마지막 주차 위치
- ② 이벤트 알림
- ③ 사용자 설정
- ④ IoT GPS모듈 번호
- ⑤ 차량 현재 상태(주차/주행, 배터리, 전압)
- ⑥ 데이터 사용량
- ⑦ 타일러인(주차/충격이력)

타임라인



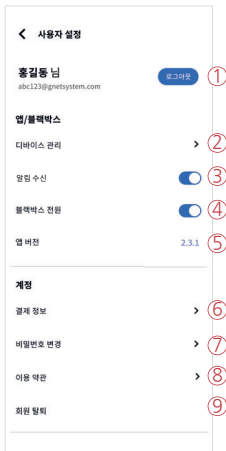
지도 모드



리스트 모드

- ① 날짜로 검색하기
- ④ 이벤트 위치 아이콘
- ② 타임라인 필터링 (전체보기/충격이력/주차모드)
- ⑤ 이벤트 타임라인(리스트 모드)
- ③ 지도 / 리스트 모드 선택

사용자 설정



- ① 앱 계정 로그아웃
- ② SD카드 만료기간 및 등록 기기 확인
- ③ 알림 수신 ON / OFF
- ④ 등록된 블랙박스 전원 OFF
- ⑤ 앱 버전 확인
- ⑥ 구독내역 확인 및 결제
- ⑦ 비밀번호 변경
- ⑧ 이용약관 확인
- ⑨ 회원 탈퇴

모바일 앱(안드로이드 / iOS)과 웹 모두 제공됩니다.

- 모바일 앱



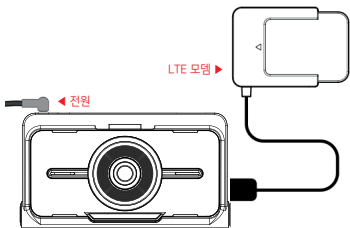
withCLOUD



- 웹 (아래 링크를 클릭하여 접속할 수 있습니다)

<https://cloud.gnetsystem.com>

- LTE모뎀 사용 시

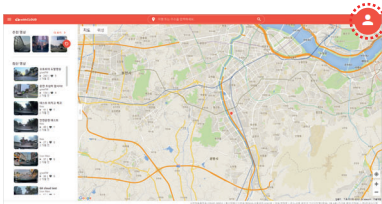


- LTE모뎀을 사용하시면 간편하게 연결하여 서비스 이용이 가능합니다.

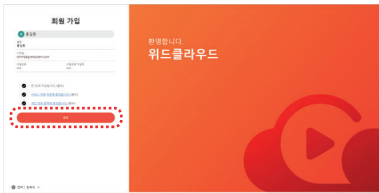
- LTE모뎀 최초 가입 후 2년간 통신비 무료로 서비스 이용, 2년 경과 후 위드클라우드 홈페이지에서 추가 결제하셔야 합니다. (월 10GB 제공)

PC로 등록 - 계정 생성하기

- 1 withCLOUD에 접속하여, [로그인] 버튼을 누릅니다.



- 2 입력한 닉네임과 메일주소를 입력하여 [회원가입] 버튼을 누릅니다.
 메일로 발송된 회원가입 화면에서 회원정보 입력,
 약관 동의 후 [확인] 버튼을 눌러 계정을 생성합니다.

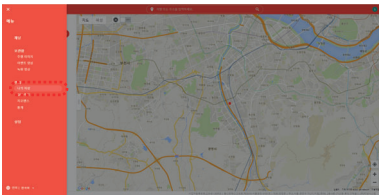


간편 로그인

로그인하면 하단의 아이콘을 누르면, 링크 발송 없이 회원가입 화면으로 바로 이동할 수 있습니다.

PC로 등록 - 차량 등록하기

- 1 로그인 후, 메인화면 좌측 상단 메뉴 아이콘 선택 합니다.
메뉴 목록에서 [관리] - [나의 차량] 선택합니다.



- 2 화면 좌측 [차량 등록] 버튼 선택.
차량 정보를 입력하고 확인 버튼을 눌러 등록 완료합니다.

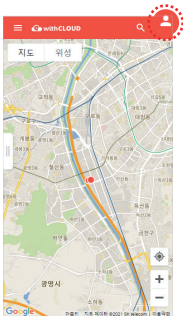


LTE 모뎀 일련번호 입력방법

- PC환경 또는 카메라를 사용할 수 없는 경우 : LTE모뎀 라벨의 번호(영문/숫자 포함 20자리) 직접 입력

모바일 앱 등록 계정 생성하기

1 withCLOUD에 접속하여, [로그인] 버튼을 누릅니다.



2 입력한 닉네임과 메일주소를 입력하여 [회원가입] 버튼을 누릅니다.
 메일로 발송된 회원가입 화면에서 회원정보 입력, 약관 동의 후 [확인] 버튼을 눌러 계정을 생성합니다.

간편 로그인

로그인화면 하단의 아이콘을 누르면, 링크 발송 없이 회원가입 화면으로 바로 이동할 수 있습니다.



회원 가입

● **홍길동**

이름

이메일

이동전화

만 16세 이상입니다. (필수)

서비스 이용 약관에 동의합니다. (필수)

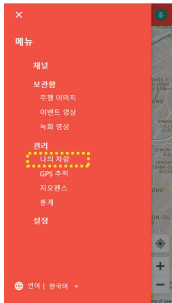
개인정보 정책에 동의합니다. (필수)

완료

🌐 언어 | 한국어 ▾

모바일로 등록 - 차량 등록하기

- 1 로그인 후, 메인화면 좌측 상단 메뉴 아이콘 선택 합니다.
메뉴 목록에서 [관리] - [나의 차량] 선택합니다.



- 2 화면 좌측 [차량 등록] 버튼 선택.
차량 정보를 입력하고 확인 버튼을 눌러 등록 완료합니다.

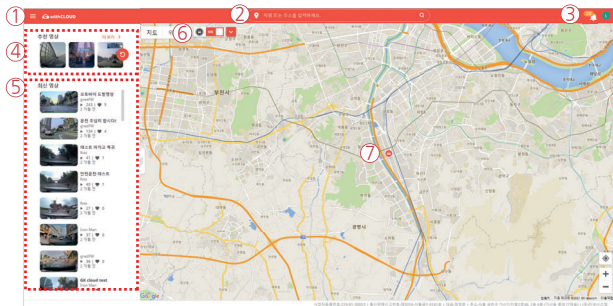
LTE 모뎀 일련번호 입력방법

- 모바일 환경 : [카메라로 입력하기] 버튼을 눌러
LTE모뎀 라벨에 있는 QR코드를 촬영 - 자동 입력



- 3 등록 완료.

메인화면(PC)



① 메뉴 버튼

② 위치 검색(지명/주소 입력) : 검색한 지역으로 지도가 이동합니다.

③ 이벤트 알림 및 사용자 아이콘

이벤트 알림 : 이벤트 발생 시 표시되며, 리스트에서 이벤트를 누르면 영상이 재생됩니다.

사용자 아이콘 : 채널 / 설정 / 로그아웃을 선택할 수 있습니다.

④ 추천 영상 : 조회수, 좋아요 수가 높은 순으로 영상을 추천합니다. '더보기'를 누르면 추천영상 페이지로 이동합니다.

⑤ 최신 영상 : 위치 기반으로 최신 공유된 영상이 띄워집니다.

⑥ 내 차량만 보기, 내 차량 쿼메뉴

내 차량만 보기 : 지도 상에서 내 차량만 보여주는 기능입니다. ON/OFF 설정할 수 있습니다.

내 차량 쿼메뉴 : 지도에서 차량을 찾지 않아도 바로 기본 메뉴들을 실행시킬 수 있는 버튼입니다.
(차량이 여러대일 경우, 가장 최근 접속한 차량이 해당됩니다.)

⑦ 차량 아이콘

다른 사용자 차량



나의 차량(주행 중)



나의 차량(주차 중)



메인화면(모바일)



① 메뉴 버튼

② 이벤트 알림 및 사용자 아이콘

이벤트 알림 : 이벤트 발생 시 표시되며, 리스트에서 이벤트를 누르면 영상이 재생됩니다.

사용자 아이콘 : 채널 / 설정 / 로그아웃을 선택할 수 있습니다.

위치 검색(지명/주소 입력) : 검색한 지역으로 지도가 이동합니다.

③ 사이트 탭 열기/접기 버튼 : 버튼을 눌러 좌측 탭을 열고 닫을 수 있습니다.

④ 추천 영상 : 조회수, 좋아요 수가 높은 순으로 영상을 추천합니다. '더보기'를 누르면 추천영상 페이지로 이동합니다.

⑤ 최신 영상 : 위치 기반으로 최신 공유된 영상이 띄워집니다.

⑥ 내 차량만 보기, 내 차량 켜매뉴

내 차량만 보기 : 지도 상에서 내 차량만 보여주는 기능입니다. ON/OFF 설정할 수 있습니다.

내 차량 켜매뉴 : 지도에서 차량을 찾지 않아도 바로 기본 메뉴들을 실행시킬 수 있는 버튼입니다.
(차량이 여러대일 경우, 가장 최근 접속한 차량이 해당됩니다.)

⑦ 다른 사용자 차량

다른 사용자 차량



나의 차량(주행 중)

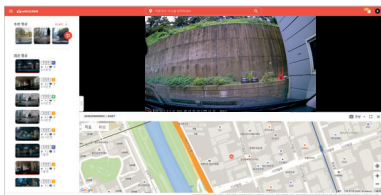


나의 차량(주차 중)

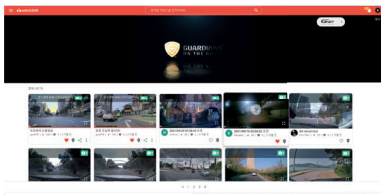


실시간 영상 / 추천 영상

- 실시간 영상: 지도에서 나의 차량 혹은 위치/영상 공유를 한 사용자의 차량아이콘을 선택하여 실시간 영상을 확인할 수 있습니다.

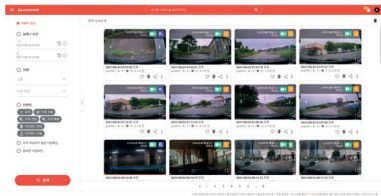


- 추천 영상: 조회수/좋아요 수가 높은 영상을 추천해주는 기능입니다. 메인화면에서 추천 영상의 '더보기'를 누르면 이동하는 페이지입니다.

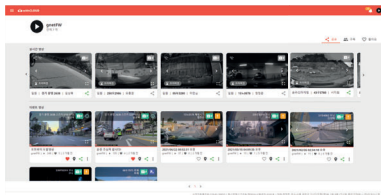


이벤트 영상 / 채널

- 이벤트 영상: 내 차량의 이벤트 영상을 모아볼 수 있습니다. 공유 설정을 하거나 삭제할 수 있으며, 날짜/차량/이벤트 별로 영상을 검색할 수 있습니다.

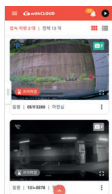
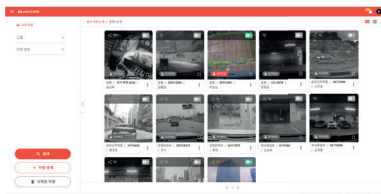


- 채널: 사용자가 공유한 이벤트 영상, 구독채널, 좋아요를 누른 공유된 영상을 볼 수 있는 메뉴입니다. 프로필영역 하단에는 내 차량의 실시간 영상이 표시됩니다.

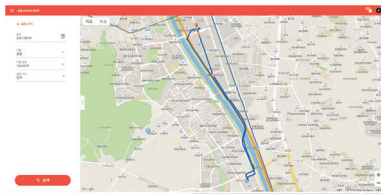


나의 차량 / GPS 추적

- 나의 차량: 내 차량의 위치, 블랙박스 설정 및 클라우드 요금제 설정 등 등록된 차량에 관한 모든 설정이 가능한 메뉴입니다. 목록의 사진/텍스트 모드를 선택하여 볼 수 있습니다.



- GPS 추적: 날짜, 차량, 구간별로 차량의 주행 기록을 볼 수 있으며, 주행 중 이벤트 내역도 표시가 됩니다. 주행 내역을 누르면 주행시간, 주행거리, 출발/도착 시간을 알 수 있습니다.



제품 보증서

제조사/제조국 : (주)지넷시스템 / 한국
 인증번호 : R-R-TLP-D5 / R-R-TLP-GPC-HD2 / R-R-TLP-GRC-HD 

| | | | | |
|------------|--|--|------|----|
| 제품명 | 자동차용 사고영상 기록장치 | | 모델명 | D5 |
| Serial NO. | | | 구입일 | |
| 고객 | 성명 | | 전화번호 | |
| | 주소 | | | |
| 구매처 | | | 전화번호 | |
| 무상보증기간 | 구입일로부터 1년(구입 영수증으로 확인 불가 시 제조일 기준 + 3개월) | | | |
| | 단말기-1년, 액세서리(소모품:(주)지넷시스템 정품 Micro SD 메모리)-3개월 | | | |

품질보증 관련하여 다음과 같은 경우 무상 또는 유상으로 수리가 진행될 수 있습니다.

(주)지넷시스템에서는 품목별 소비자 피해규정(공정거래위원회 고시 제2011-10호)에 따라 보증을 실시합니다.

수리를 의뢰할 때는 구입 일자가 기재된 본 보증서를 제시해야 충분한 서비스를 받으실 수 있으므로 잘 보관하시기 바랍니다.
 제품 구입일자 확인이 안될 경우 제조일로부터 3개월이 경과한 날로부터 품질보증기간을 산정합니다.

1. 본 제품에 대한 품질보증은 보증서에 기재된 내용으로 보증 혜택을 받습니다.
2. 무상 보증 기간은 구입일로부터 산정되므로 구입일자를 기재 받으시기 바랍니다.
3. 서비스 요청 시 분사 또는 지정된 협력사에서 서비스를 합니다.
4. 보상여부 및 내용동보는 요구일로부터 7일 이내에, 피해보상은 통보일로부터 14일 이내에 해결해드립니다.



고객센터 및 A/S 접수처 : 경기도 화성시 송산면 송산로 514-5 | 고객센터: 1899-3287

| 소비자 피해 유형 | | 보상내역 | |
|--|--------------------------------------|----------------|-------------------------------|
| | | 보증기간 이내 | 보증기간 이후 |
| 정상적인 사용상태에서 자연 발생한 성능, 기능상 고장 발생 시 | 구입 후 10일 이내에 중요한 수리를 요하는 경우 | 제품교환 또는 구입가환불 | |
| | 구입 후 1개월 이내에 중요 부품에 수리를 요하는 경우 | 제품 교환, 무상 수리 | |
| | 교환된 제품이 1개월 이내에 중요한 수리를 요하는 경우 | 구입가 환불 | |
| | 교환 불가능 시 | | |
| | 하자 발생 시 | 무상 수리 | |
| | 동일 하자에 대하여 수리했으나 고장이 재발(4회 이상) | 제품교환 또는 구입가 환불 | 정액 감가상각 한 금액에 10%를 가산하여 환불 |
| | 여러 부위 고장으로 총4회 수리 받았으나 고장이 재발(5회 이상) | | |
| | 수리 불가능 시 | | |
| 수리용 부품을 보유하고 있지 않아 수리가 불가능한 경우 | | | |
| 소비자가 수리 의뢰한 제품을 사업자가 분실한 경우 | | | |
| 제품구입시 운송과정 및 제품 설치 중 발생된 피해 | 제품 교환 | | |
| 수리가 가능한 경우 | 유상 수리 | 유상 수리 | |
| 수리용 부품을 보유하고 있지 않아 수리가 불가능한 경우 | 유상 수리에 해당하는 금액경수 후 제품교환 | | |
| <ul style="list-style-type: none"> • 전제지변(화재, 연해, 가스, 지진, 홍수해, 낙뢰 등)에 의한 고장이 발생하였을 경우 • 사용상 정상 마모되는 소모성 부품을 교환하는 경우 • 사용전원의 이상 및 접속기기 그 불량으로 인하여 고장이 발생하였을 경우 • 기타 제품 자체의 하자가 아닌 외부 원인으로 인한 경우 • 제품의 이동 등으로 인하여 설치가 부실한 경우 • 고장이 아닌 경우 서비스를 요청하면 요금을 받게 되므로 반드시 사용설명서를 읽어주세요 • 제품 기능 사용설명 및 분해하지 않고 처리하는 간단한 조정시 (1회 무료, 2회부터 유료) • 소비자 설치 미숙으로 재 설치를 한 경우 | 유상 수리 | 유상 수리 | |