



트럭 전용 블랙박스

지넷시스템 안전 운전의 파트너



GT900 α PREMIUM

3-4CH QHD | HD | HD | HD

간단설명서 rev01

본 간단 설명서는 GT900 Alpha Premium을 사용하기 위한 가장 기본적인 내용만을 다루고 있으며, GT900 Alpha Premium 에 대한 상세한 내용은 지넷시스템 홈페이지(<http://www.gnetsystem.com>)에서 내용을 확인 후 사용하시기 바랍니다.



기자재 명칭 : 자동차용 사고영상 기록장치 | 제조년월 : 제품상자 면에 기재됨

제조사/제조국 : (주)지넷시스템 / 한국 | 인증번호 : R-R-TLP-GT1000PRO

보증과 책임의 범위

1. 일반적인 메모리 저장장치는 사용 가능한 수명이 있으며, 저장장치 수명과 정전기 또는 외부 전압 충격에 의해 데이터가 손실이 있을 수 있습니다. 중요한 저장자료는 반드시 다른 저장 장치에 복사해 주시기 바랍니다.
 2. 당사는 본 제품의 고장에 의한 손해, 저장자료 손실에 의한 손해, 그 외 본 제품과 관련하여 발생하는 손해에 대하여 책임을 지지 않습니다.
- ※ 품질 향상을 위해 메뉴얼 및 제품 사양이 통보 없이 수정 될 수 있습니다.

안전한 사용을 위한 주의사항

제품에 대한 모든 권리는 (주)지넷시스템에 있으며 저작권 법에 따라 보호 받고 있습니다. (주)지넷시스템의 사전동의 없이 무단복제, 수정 및 배포 하는 경우에는 형사처벌의 대상이 될 수 있습니다.

- 기기에 과도한 충격이나 이물질을 투입하지 마십시오.
(제품이 손상되거나 화재 및 감전이 발생할 수 있습니다.)
- 과도한 썬팅, 또는 특수 유리는 가급적 삼가해 주십시오.
(영상이 희미하거나 왜곡될 수 있으며, GPS 수신율에 문제가 될 수 있습니다.)
- 사용자가 임의로 제품을 분리 또는 개조하지 마십시오. (사용자 임의로 조작하여 손상된 제품은 당사가 책임지지 않습니다. 후방카메라는 5V의 전압을 사용하고 있습니다. 사용자 임의 개조로 인하여 다른 전압이 인가되어 제품이 손상될 경우 또한 당사가 책임지지 않습니다.)
- 안전 운전을 위해서는 운행 중에 제품을 확인하거나 조작을 삼가해 주시기 바랍니다.
- 차량 내부를 청소할 경우 물 또는 휘발성 약품으로 제품을 청소하지 마십시오.
(제품이 손상되거나 화재 및 감전이 발생할 수 있습니다.)
- 장시간 동안 사용 안 할 경우 제품 시간이 초기화 될 수 있으니 항상 시간을 확인 하시기 바랍니다. (외장GPS연결 시엔 제외)
- 장기간 직사광선에 노출시 차량내부의 온도 상승으로 인하여 SD 카드의 인식오류와 카메라 영상 왜곡이 발생될 소지가 있으며 장기간 실외 주차를 해야 될 경우 되도록이면 전원을 분리하는 것도 블랙박스를 문제없이 사용하는데 도움이 될 수 있습니다.
- 제품의 정상적인 동작을 위하여 고온 또는 다습한 곳을 피하시기 바랍니다.
- 주기적으로 장비가 정상적으로 동작하는지 확인 하여 주십시오.
- 주행 전 주기적으로 LCD 실시간 화면으로 사이드, 후방 카메라 동작을 확인 하여 주십시오. 사이드, 후방카메라가 불량일 경우 화면이 사이드, 후방 영상이 출력되지 않으며 전방 영상만 촬영 됩니다.
- 인위적으로 사이드카메라와 후방카메라 케이블들을 연장하거나 절단 하시면 제품 품질에 문제가 될 수 있습니다.

Micro SD 메모리 주의사항

- Micro SD 메모리는 소모성 제품으로 메모리의 특성 상 읽기 / 쓰기 수명이 있습니다. 장시간 사용시 녹화가 되지 않을 수 있으니 주기적인 관리가 필요합니다. (수명이 지난 메모리로 인해 녹화 오류 발생시 당사는 책임이 없음을 양해 바랍니다.)
- Micro SD 메모리 구입 시 제품의 호환성 문제가 생길 수 있으므로 정품을 구매 해 주시기 바라며, 당사에서 제공하지 않은 메모리는 A/S가 제외됩니다.
- 자동차 사고발생시 Micro SD 메모리를 꺼내어 녹화된 영상을 컴퓨터에 저장하시기 바랍니다. 상시녹화 등에 의하여 시간이 지나면 저장된 영상이 순차적으로 덮어 쓰기가 되어 사고 영상이 지워질 수 있습니다.
- 반드시 제품 전원을 끄시고 REC LED가 꺼진 것을 확인 후 Micro SD 메모리를 분리하여 주십시오. 녹화된 영상이 손상되거나, Micro SD 메모리의 불량 혹은 수명이 단축될 수 있습니다.
- Micro SD 메모리 안에 제공되는 전용 프로그램과 녹화된 영상 이외의 데이터가 있을 경우 자동으로 삭제하여 안정성을 높였습니다. (블랙박스에 사용 중인 메모리 카드를 다른 용도로 사용하지 마십시오. 제품에 장착 시 자동으로 삭제 됩니다.)
- 자체적인 JDR파일시스템으로 메모리를 포맷하지 않아도 오류없이 사용 가능하나 하드웨어적 오류가 있을 수 있으므로 월 1회 이상 포맷을 권장합니다.
- <http://www.sdcard.org> 사이트를 통하여 SD Formatter 프로그램을 다운로드 받아 Micro SD 메모리의 이상 유무를 확인하시기 바랍니다.
- 본 제품에 사용하는 Micro SD 메모리 card는 (주)지넷시스템 전용 메모리 card를 권장합니다. (주)지넷시스템 전용 메모리 card 외 타 메모리는 정상 동작이 안 될수 있습니다. Micro SD 메모리는 최대 : 512GB까지 지원되며, 외장 스토리지 최대 1TB SSD 지원됩니다. (규격:M.2 SATA3 방식, 인터페이스 키:B Key, B+M Key 호환 가능, 사이즈 2280까지 지원)
- Micro SD 메모리를 처음 장착하거나 포맷 후에 장착하는 경우 Micro SD 메모리의 용량에 따라 3~5분 정도의 Micro SD 메모리 점검 및 데이터 생성을 위한 시간이 필요합니다. 동작 중에 전원을 끄거나 Micro SD 메모리를 제거 하지 마십시오.
- 데이터 생성 작업 중 Micro SD 메모리를 제거하는 경우 녹화가 되지 않을 수 있습니다.

제품 사양

채널	4채널(전방, 좌측, 우측, 후방(Optional))
이미지 센서	QHD SONY STARVIS 센서(전방-QHD, 좌측-HD, 우측-HD, 후방-HD)
오디오 입력	마이크 내장
비디오 압축	H265
오디오 압축	ADPCM
녹화 해상도	전방 1440P(2560x1440P), 사이드/후방 720P(1280x720P)
녹화 속도	전방 Max 30fps, 좌측, 우측, 후방 카메라 Max 30fps
와이파이 버튼	스마트폰 등록 대기 모드
진동 센서	외부 충격에 의한 이벤트 녹화
음성안내 지원(스피커)	제품 상태를 알리는 알람음과 음성안내
메모리(듀얼세이브 지원)	Micro SD 32~512GB 지원 / 외장스토리지 최대 1TB 외부 M2방식 SSD 지원 규격 : M2 SATA3 방식, 인터페이스 키 : B Key, B+M Key 호환 가능, 사이즈 2280까지 지원
외장GPS 센서	구글맵과 연동하여 위치 확인(옵션)
렌즈	전방 약 140도 / 좌측, 우측, 후방 약 130도
뷰어	Windows / 7 / 8 / 10, 32Bit / 64Bit 지원, CPU i5 3.0GHz, 메모리 4GB 이상 요구 - 3채널 이상 동시 재생 시 PC사양에 따라 재생이 원활 하지 않을 수 있습니다. 구글맵을 사용하기 위해서는 WebView2 Runtime이 필요합니다.
전원	DC 12V - 24V
제공 퓨즈의 허용 전류 치	3A
동작온도	-10°C ~ 60°C (보관온도: -20°C ~ 80°C)
습도	10~95%
LCD(Touch)	4.5inch 854x480 감압식 LCD pannel
방수/방진	사이드, 후방 카메라 IP69K
제품 크기	전방: 128x64x36MM / 좌측, 우측, 후방: 44x48x34MM

※ 본 제품의 일부 사양은 품질향상을 위해 사전 예고없이 변경 될 수 있습니다.

제품 각 부의 명칭



- | | | |
|---------------|-------------|---------------------------|
| ① 전방카메라 렌즈 | ⑥ GPS LED | ⑪ 사이드, 후방, 외장 스토리지 연결 케이블 |
| ② 보안 LED | ⑦ REC LED | ⑫ SD 메모리 삽입하는 곳 |
| ③ 전방거치대/양면테이프 | ⑧ 전원 연결 단자 | ⑬ 전원 버튼 |
| ④ 거치대 각도 조절나사 | ⑨ AV-OUT | ⑭ USB Wi-Fi Dongle 삽입하는 곳 |
| ⑤ 4.5인치 LCD | ⑩ GPS 연결 단자 | |



- | |
|------------------|
| ⑮ 사이드, 후방 카메라 렌즈 |
| ⑯ IR 렌즈 |
| ⑰ 조도 센서 |

제품 구성품

기본 구성품



전방 카메라(거치대포함)



사이드 카메라 X2
(거치대 포함)



메모리



간단설명서



상시전원케이블(5M)



연결케이블(5M X 2)



브라켓 X 2



브라켓스펀지 X 2



스크류 X2, 육각렌치 X 1

! 위와 같은 제품 구성 품목들이 빠짐없이 들어있는지 확인하여 주시기 바랍니다.
(후방카메라, 후방카메라 연결 케이블, 외장 GPS, 시거잭, Wi-Fi 동글, 외장스토리지 케이스는 별도 판매입니다.)

별도 구성품



후방카메라
(거치대 포함)



후방연결케이블
(10M / 20M)



외장 GPS



시거잭



Wi-Fi 동글



외장 스토리지
케이스

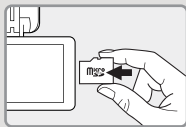
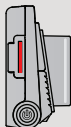
※ 구성품의 이미지는 실물과 다를 수 있습니다.

※ SD 메모리와 외장스토리지 케이스는 GNET에서 제공하는 정품 사용을 권장합니다.

※ 이 제품의 구성품은 제품성능 향상을 위해 사전 예고없이 변경 될 수 있습니다.

메모리 카드 삽입하기

! Micro SD 메모리를 사용하기 전 주의사항을 꼭 숙지하기 바랍니다.

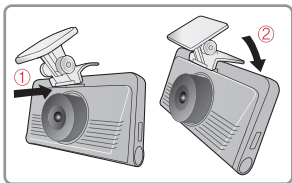


제품 장착 하기(본체)

- !** 전문 장착점이 아닌곳에서 제품을 임의로 설치하실 경우, 무상a/s가 불가할 수 있으므로 반드시 전문가의 도움을 받아 설치하시기 바랍니다.
이로인해서 발생하는 고장, 사고, 차량 및 제품의 손상 등은 책임지지 않습니다.

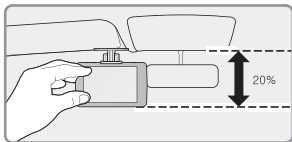
차량에 블랙박스 연결하기

- 1 그림과 같이 본체 전면 홈에 끼워 ①, ② 순서에 맞게 “딸깍” 소리가 날 때까지 밀어 넣습니다.



- 2 거치대에 부착된 양면 테이프를 떼어 내십시오.

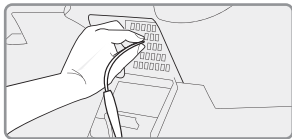
- 3 차량 부착 위치를 선정하여 부착 후 손잡이를 돌려 카메라가 정면 및 차량 내부를 향하도록 제품의 촬영 각도를 맞춰 주십시오. 이 때 렌즈 앞면에 장애물이 없도록 주의하여 부착해 주시기 바랍니다.



※제품이 운전 시야를 가리지 않도록 부착하시기 바랍니다.

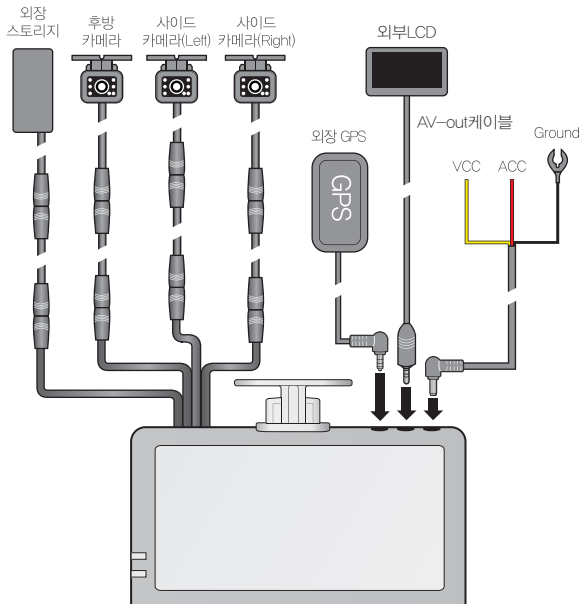
- 4 차량에 따라 전방 각도가 다를 수가 있습니다. 차량에 맞아서 수직으로 잡으시면 됩니다.

- 5 상시전원 케이블을 자동차 내부 Fuse 박스 단자에 연결 하십시오.
(연결 단자는 트렁크, 비상등, 도어락 등 ACC 차단이 되어도 상시 공급되는 Fuse 단자에 연결 바랍니다.)



제품 뒷면 연결 단자에 DC 전원재과 사이드 및 후방 케이블을 연결합니다.
자세한 연결 방법은 다음 페이지의 '제품 설치 케이블 구성도' 를 참고하십시오.

제품 설치 케이블 구성도



* 외부 카메라의 연결, 분리는 반드시 본체의 전원이 꺼진 상태에서 하시기 바랍니다. 본체전원이 켜진 상태에서 외부 카메라를 연결하거나 분리할 경우 제품 오동작의 원인이 될수 있습니다.

* 반드시 당사가 지정한 케이블을 사용하시기 바랍니다.

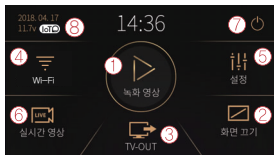
지정하지 않는 케이블 사용시 제품 손상의 원인이 될 수 있으며, 이로 인한 손상은 책임지지 않습니다.

* 카메라 케이블 작업 시 그림처럼 선이 꺾일 경우 데이터 흐름이 방해가 되어 녹화 오류가 발생 할 수 있습니다. 주의하여 주시기 바랍니다.



제품 사용 설명

제품 조작 방법 - 메인화면



제품이 다 켜지면 “녹화를 시작합니다.” 라는 멘트와 함께 왼쪽과 같은 화면이 LCD에 출력됩니다.

① 재생	녹화영상을 재생합니다.
② 화면 끄기	터치하시면 LCD화면이 꺼집니다. 화면이 꺼진 뒤 아무곳이나 한번만 터치하시면 다시 켜집니다.

③ TV-OUT	터치하시면 연결된 모니터화면에 실시간 영상이 나오고 블랙박스 LCD 화면이 꺼집니다. 화면이 꺼진 뒤 아무곳이나 터치하시면 다시 화면이 켜집니다.
④ Wi-Fi	와이파이버튼을 터치하면 등록 대기모드 안내 음성이 나옵니다. 2분동안 연결이 없을 경우 자동 해제되며, 버튼을 다시 터치하면 안내음성이 나옵니다.
▶장비에 Wi-Fi 모듈이 장착되지 않았을 경우 ▶장비에 Wi-Fi 모듈이 장착되어 있을 경우	

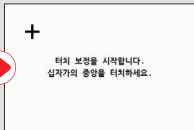
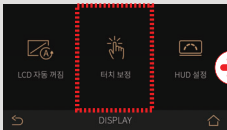
CLOUD/Wi-Fi 모드전환시



- 와이파이버튼을 5초간 길게 누르면 CLOUD 모드로 변경됨
- Wi-Fi모드로 변경하기 위해서는 CLOUD버튼을 5초간 길게 누르면 변경됨

⑤ 설정	각종 설정값을 변경 할 수 있습니다.
⑥ 실시간 영상	현재 영상을 확인 할 수 있습니다.
⑦ 전원 끄기	시스템이 종료됩니다. ※ 전원 버튼을 눌러서 블랙박스를 종료했을 시 다시 전원 버튼을 눌러야 블랙박스가 재가동됩니다.
⑧ IoT	▶모듈이 인식되었으나 LTE 접속 해제 ▶ IoT 모듈이 인식되고 LTE 접속했을 경우 ※ IoT 모듈이 인식되지 않았을 경우 아이콘이 보이지 않습니다. ※ CLOUD 모드를 사용시 IoT 기능 사용불가

터치 테스트

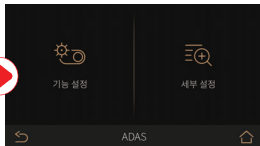
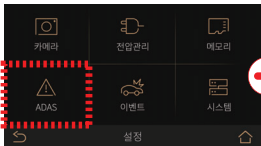


LCD 터치가 잘 안되는 경우 터치보정을 하시면 됩니다. 화면의 안내에 따라 십자선의 중앙을 순서대로 터치하세요.

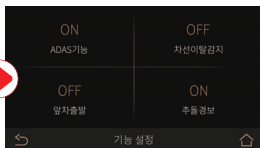
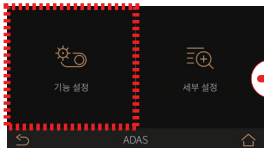
※ 메인 화면에서 전원 버튼을 0.5초 이상 세 번 누를 시 터치 보정 화면으로 넘어갑니다.

ADAS 조작 방법 - LCD

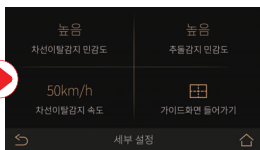
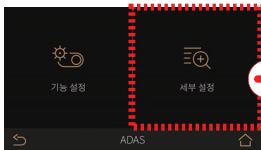
! ADAS설정은 GPS 연결 후에만 설정 할 수 있습니다.



메인 설정의 ADAS버튼을 터치하면 ADAS 기능 설정 및 세부 설정을 할 수 있습니다.



① 기능설정 - ADAS 기능 ON/OFF 버튼을 통해 전체 기능을 ON/OFF 할 수 있고 ADAS기능 ON상태에서 차선이탈감지, 앞차출발, 추돌경보를 각각 ON/OFF 할 수 있습니다.



② 세부설정 - ADAS 세부 설정에서는 차선이탈감지 민감도, 추돌감지 민감도를 각각 낮음, 중간, 높음으로 설정 할 수 있습니다. 차선이탈 감지속도를 50km/h, 60km/h, 70km/h로 설정 하여 해당 속도 이상이 되었을 때 알림이 울리도록 설정 할 수 있습니다.

ADAS 기능 설명

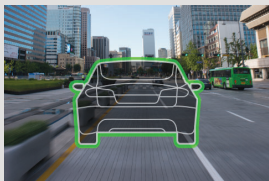
! 차선감지 점과 앞차출발, 추돌경보 아이콘은 LCD 현재 상태가 실시간 영상일 경우에만 볼 수 있습니다.

※ ADAS 인식률을 높으려면 블랙박스를 정중앙에 설치하는 것이 좋습니다.

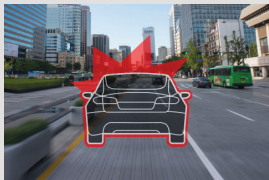
※ 야간에는 ADAS 인식률이 저하 될 수 있습니다.



- ① 차선이탈감지 : 차선을 이탈 했을 때 알려주는 기능
그림과 같이 주행 중 차선이 감지되면 녹색 점을 띄우고 차선을 이탈한 경우 위 그림처럼 적색 점으로 표시하고 알림음을 울려줍니다. 단 차선 이탈 감지 알림은 설정된 속도 이상일 때만 동작합니다.



- ② 앞차 출발 :
앞차가 출발 했음을 운전자에게 그림과 같이 알려주는 기능
정차 중에 앞차와의 거리가 2미터 이상 벌어졌을 때 알림음과 함께 앞차출발 아이콘을 LCD 화면에 띄워줍니다.



- ③ 추돌 경보 :
앞차와 추돌 위험이 있을 때 알려주는 기능
앞차와 간격이 짧고 차량의 속도가 빠를 때, 앞차와의 간격이 짧은 시간 안에 급격히 줄어들었을 때, 알림음과 함께 추돌경보 아이콘을 띄워줍니다.

플레이어 메뉴 명칭



① 상단 버튼

- ▶ 폴더 열기
- ▶ 저장
- ▶ 인쇄 (프린트)
- ▶ 설정

② 구글 지도

GPS와 인터넷이 연결시
장성 작동 됩니다.

③ 재생 목록 및 정보표시

④ GPS 수신창

외장GPS가 연결되어야 사용이 가능합니다.

⑤ 영상 컨트롤 팝업

- ▶ 썸네일
- ▶ 차선 그리기
- ▶ 한 영상 보기
- ▶ 분할 보기
- ▶ PIP 보기
- ▶ 색상 조정 패널

⑥ G-센서(가속도)그래프

⑦ 속도계

외장GPS가 연결되어야 사용 가능합니다.

⑧ 녹화 영상 재생

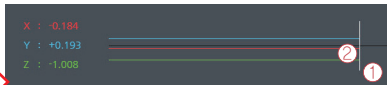
- ▶ 순방향 재생
- ▶ 일시 정지
- ▶ 이벤트 반복 재생
- ▶ 이전, 다음 이벤트
- ▶ 한 프레임 재생

⑨ 재생 속도 조절

⑩ 소리 조절

G-센서 데이터 확인 방법

(G-센서 데이터 확대)



① 현재 재생 되고 있는 영상의 위치

② 3차원 좌표계 정보의 수치와 그래프(G-센서 데이터)

- 영상을 재생하면 G-센서 데이터 위치에 현재 재생 되고 있는 영상 위치의 X축(진행방향), Y축(좌우방향), Z축(높이)의 3차원 좌표계 정보(G-센서 데이터)가 출력됩니다.

스마트폰 연결 방법 - 안드로이드

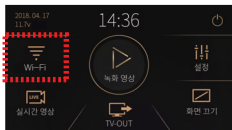
1 Gnet 앱 설치 후 스마트폰 화면에 앱 아이콘을 실행 시킵니다.

* CLOUD 활성화시 Wi-Fi 동글을 통한 GNET APP 사용불가

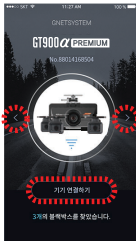


2 Wi-Fi 버튼을 터치합니다. "등록대기 모드입니다" 라는 음성 메시지가 나옵니다.

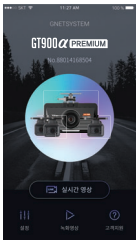
등록대기모드 유지 시간은 2분이며 시간 경과 시 "등록 대기 모드가 해제 되었습니다." 음성 안내가 나오며 해제됩니다.



3 모바일 APP 화면 중앙에 있는 '기기등록' 버튼을 터치합니다.



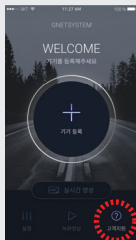
블랙박스 Wi-Fi 검색이 완료되면 원하는 블랙박스 기기를 좌우 화살표로 선택하고 "기기 연결하기" 버튼을 터치합니다.



블랙박스 등록이 완료되었습니다.

연결 실패 시

모바일 앱 화면 하단에 '고객지원' 항목에 들어가셔서 연결 도움말을 참고해주세요. 그래도 연결이 어려울시 경우 고객센터 연결을 통해 상담 받으실 수 있습니다.



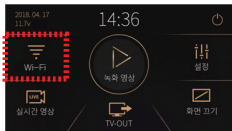
스마트폰 연결 방법 – iOS



- 1 Gnet 앱 설치 후 스마트폰 화면에 앱 아이콘을 실행 시킵니다.
* CLOUD 활성화시 Wi-Fi 동글을 통한 GNET APP 사용불가

- 2 Wi-Fi 버튼을 터치합니다. “등록대기 모드입니다” 라는 음성 메시지가 나옵니다.

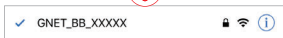
등록대기모드 유지 시간은 2분이며 시간 경과 시 “등록 대기 모드가 해제 되었습니다.” 음성 안내가 나오며 해제됩니다.



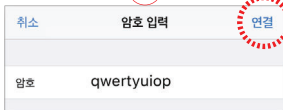
- 3 스마트폰의 설정 메뉴에서 Wi-Fi를 켭니다.



- 4 Wi-Fi 목록에서 GNET_BB_로 시작하는 이름을 선택합니다.



- 5 암호 입력란에 [qwertyuiop]를 입력한 후 연결 버튼을 누릅니다.



- 6 블랙박스와 연결이 완료 되어 Gnet 앱을 이용하실 수 있습니다.

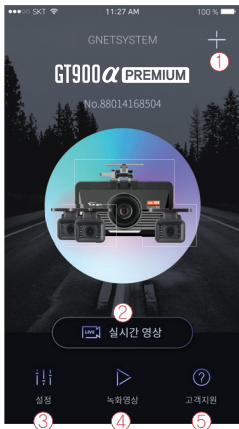


연결 실패 시

모바일 앱 화면 하단에 ‘고객지원’ 항목에 들어가셔서 연결 도움말을 참고해주세요. 그래도 연결이 어려우실 경우 고객센터 연결을 통해 상담 받으실 수 있습니다.

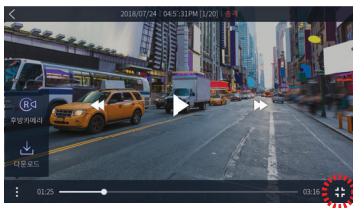
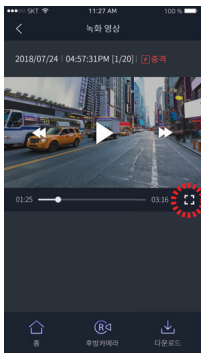


APP 메인 화면 설명



- ① 다른 블랙박스 기기 연결이나 등록된 기기를 삭제하실 수 있는 기능입니다.
※ 안드로이드 모바일에서만 지원합니다.
- ② 실시간 영상을 볼 수 있습니다.
- ③ 블랙박스 LCD 설정과 동일한 항목으로 스마트폰에서도 쉽고 간편하게 설정을 변경할 수 있습니다. 설정 변경 후 저장버튼을 누르면 제품(블랙박스)이 재부팅 됩니다.
- ④ 블랙박스에 녹화된 영상을 볼 수 있습니다. 필요한 영상은 다운로드를 통해 모바일 기기에 저장할 수 있습니다.
- ⑤ 고객센터 서비스로 연결 도움말을 참고하거나 고객센터에 전화연결을 통해 상담받으실 수 있습니다.

APP 녹화 영상 화면 설명



실시간 영상 및 녹화영상 화면은 세로모드와 가로모드 모두 제공하여 상황에 따라 더 넓은 화면으로 영상을 보실 수 있습니다.

제품보증서

제품명	자동차용 사고영상 기록장치		모델명	GT900 Alpha Premium
Serial NO.			구입일	
고객	성명		전화번호	
	주소			
구매처			전화번호	
무상보증기간	구입일로부터 1년(구입 영수증으로 확인 불가 시 제조일 기준 + 3개월)			
	단말기-1년, 액세서리(소모품:(주)지넷시스템 정품 Micro SD 메모리)-3개월			

품질보증 관련하여 다음과 같은 경우 무상 또는 유상으로 수리가 진행될 수 있습니다.

(주)지넷시스템에서는 품목별 소비자 피해규정(공정거래위원회 고시 제2011-10호)에 따라 보증을 실시합니다.

수리를 의뢰할 때는 구입 일자가 기재된 본 보증서를 제시해야 충분한 서비스를받으실 수 있으므로 잘 보관하시기 바랍니다.

제품 구입일자 확인이 안될 경우 제조일부터 3개월이 경과한 날로부터 품질보증기간을 산정합니다.

1. 본 제품에 대한 품질보증은 보증서에 기재된 내용으로 보증 혜택을 받습니다.
2. 무상 보증 기간은 구입일로부터 산정되므로 구입일자를 기재 받으시기 바랍니다.
3. 서비스 요청 시 본사 또는 지정된 협력 사에서 서비스를 합니다.
4. 보상여부 및 내용등보는 요구일로부터 7일 이내에, 피해보상은 통보일로부터 14일 이내에 해결해드립니다.



고객센터 및 A/S 접수처 : 경기도 화성시 송산면 송산로 514-5 | 고객센터 : 1899-3287

소비자 피해 유형		보상내역	
		보증기간 이내	보증기간 이후
정상적인 사용상태에서 자연 발생한 성능, 기능상 고장 발생 시	구입 후 10일 이내에 중요한 수리를 요하는 경우	제품교환 또는 구입가환불	
	구입 후 1개월 이내에 중요 부품에 수리를 요하는 경우	제품 교환, 무상 수리	
	교환된 제품이 1개월 이내에 중요한 수리를 요하는 경우	구입가 환불	
	교환 불가능 시		
	하자 발생 시	무상 수리	
	동일 하자에 대하여 수리했으나 고장이 재발(4회 이상)	제품교환 또는 구입가 환불	
	여러 부위 고장으로 총4회 수리 받았으나 고장이 재발(5회 이상)		
	수리 불가능 시		
	수리용 부품을 보유하고 있지 않아 수리가 불가능한 경우		
	소비자가 수리 의뢰한 제품을 사업자가 분실한 경우		
	제품교환	정액 감가상각 한 금액에 10%를 가산하여 환불	
제품구입시 운송과정 및 제품 설치 중 발생한 피해	제품 교환		
수리가 가능한 경우	유상 수리	유상 수리	
수리용 부품을 보유하고 있지 않아 수리가 불가능한 경우	유상 수리에 해당하는 금액징수 후 제품교환		
<ul style="list-style-type: none"> • 천재지변(화재, 연해, 가스, 지진, 홍수, 낙뢰 등)에 의한 고장이 발생하였을 경우 • 사용상 정상 미모드는 소모성 부품을 교환하는 경우 • 사용전원의 이상 및 접속기기 그 불량으로 인하여 고장이 발생하였을 경우 • 기타 제품 자체의 하자가 아닌 외부 원인으로 인한 경우 • 제품의 이동 등으로 인하여 설치가 부실한 경우 • 고장이 아닌 경우 서비스를 요청하면 요금을 받게 되므로 반드시 사용설명서를 읽어주세요 • 제품 기능 사용설명서 및 분해하지 않고 처리하는 간단한 조정시 (1회 무료, 2회부터 유료) • 소비자 설치 미숙으로 재 설치를 한 경우 	유상 수리	유상 수리	



트럭 전용 블랙박스

지넷시스템 안전 운전의 파트너



GT900 α PREMIUM

3-4CH QHD | HD | HD | HD

Quick User Guide rev01

This manual includes the basic information required in order to set up and operate the GTX Premium. For more details including all other official user manuals for GTX Premium product, please visit the GNET SYSTEM's website,

(<https://www.gnetsystem.com/eng> → SUPPORT → DOWNLOAD)

PRECAUTIONS FOR SAFE USE

All rights to the product are in GNET and are protected under copyright law, Unauthorized copying, modification and distribution without prior consent of GNET may be Subject to criminal penalties.

- Do not expose the unit to excessive shocks or debris.
(This may damage the product or cause fire and electric shock.)
- Avoid excessive tanning or special glass as much as possible.
(The images could be blurry or distorted and it may cause a problem to GPS reception rate.)
- Do not modify or dismantle the device/ accessories.
(We are not responsible for any damage to the device or vehicle due to user tampering.)
- Never operate the device or adjust settings while driving.
- Do not use liquids or chemicals to clean the product or accessories.
– This may cause product damage, fire, or electrical shock.
- If it is not used for a long period of time, the time of the product may be reset. Please always check the time. (Excluded when connecting external GPS).
- When exposed to direct sunlight for a long period of time, recognition error of SD card and camera image distortion may occur due to temperature increase inside vehicle. If outdoor Parking is required for a long period of time, disconnecting power may help to use your dash cam without any problems.
- Avoid high temperature or high humidity environment for normal operation of the product.
- Please periodically check if the equipment operates normally.
- Check the operation of the side and rear camera periodically on the LCD real-time screen Before driving.
- If the cables are artificially extended or cut, the quality of the product may be affected.

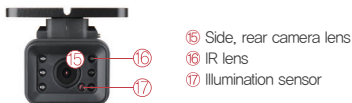
CAUTION FOR MEMORY CARD

- Overtime, memory degradation can occur and should be replaced periodically.
- To prevent incompatibility problems, please use only a genuine GNET memory card. The GNET memory cards are specifically designed to operate with our GNET systems and are covered under our warranty program.
- When a vehicle accident occurred, it is recommended to remove the memory card from the device and save the data to a computer immediately. When the memory card is full, the data will be overwritten, and the accident data will be lost.
- Please be sure to remove the memory card only after the recording LED is off. Otherwise, if removed too early, video data could be lost or corrupted. This can also shorten the card' s lifespan.
- Please do not interchange / swap the memory cards between other products. Data may be erased and lost if the memory card is automatically formatted.
- It is recommended that the memory card be formatted at least twice a month for product and lifespan maintenance. For best results, please use the official SD Formatter (www.sdcard.org).
- GNET System dash cameras can support memory card (SD) capacities ranging from 4GB to 256GB.
- When a new or used memory card is inserted into the device for the first time, the system will go into standby mode for 3 to 5 minutes. Please do not attempt to remove the memory card during standby mode or when the device is formatting the card.
- It is possible to format the memory card in the GNET application for Mac and PC. Please visit the GNET SYSTEM' s website at:
<https://www.gnetsystem.com/eng> → SUPPORT → DOWNLOAD

PRODUCT SPECIFICATION



- | | | |
|-----------------------------------|--|-----------------------|
| ① Front camera lens | ⑥ GPS LED | ⑫ SD Memory card slot |
| ② Security LED | ⑦ REC LED | ⑬ Power button |
| ③ Front Camera Mount | ⑧ Power connection terminal | ⑭ Wi-Fi port |
| ④ Angle adjustment screw of mount | ⑨ AV-OUT | |
| ⑤ 4.5inch LCD | ⑩ GPS connection terminal | |
| | ⑪ Side, rear camera, external storage connection cable | |



- | |
|--------------------------|
| ⑮ Side, rear camera lens |
| ⑯ IR lens |
| ⑰ Illumination sensor |

SPECIFICATIONS

Channel	4CH [Front, left, right, rear(option)]
Image sensor	QHD SONY STARVIS (Front-QHD, Left-HD, Right-HD, Rear-HD)
Audio input	Built-in Microphone
Video Compression	H,265
Audio Compression	ADPCM
Resolution	Front 1440P (2560x1440P) / SIDE AND REAR 720P (1280x720P)
Frame Rate	Front Max 30 FPS, SIDE AND REAR Max 30 FPS
Wi-Fi	Registration standby mode
G-Sensor	Event recording by External Shock
Speaker	Operation Status alarm / Voice guidance
Memory (Dual save)	Micro SD 32~512GB / External storage Max 1TB (External SSD) Size : M2 SATA3, Interface key : B Key, B+M Key
External GPS	Synchronize with Google map, Keep track of the location and Speed
Angle Of View	Front : 140° / Side, Rear : 130°
Viewer	Windows 7/8/10/64Bit In order to use Google map, WebView2 Runtime is required Require Min, CPU i5 3.0GHz, Memory 4GB Synchronizing Google map with PC viewer is supported over Windows7 and Explorer 10 as per Google's policy.
Power	DC 12V ~ 24V
Allowable current of providing fuse	3A
Operation Temperature	-10°C ~ 60°C (Storage: -20°C ~ 80°C)
Humidity	10~95%
LCD (Touch)	4.5inch 854x480 resistive LCD panel
Dust proof & water proof	Side and Rear camera with IP69K
Size of dashcam	128x64x36mm / Side, Rear : 44x48x34mm

※Specifications and components are subject to change without notice for quality assurance.

PRODUCT COMPONENTS

Basic Components



Front Camera
(Including a bracket)



Side Camera x2
(Including a bracket)



Micro SD
memory card



Power cable



User Manual



Connection cable x2



Bracket x2



Bracket sponge x2



Screw x2, Allen key x2

! Please make sure that all of the above product components are included.
(Rear Camera, Rear camera cable, Cigarette Lighter Power cable, External GPS, Wi-Fi Dongle, and External storage case are sold separately).

Option Components



Rear Camera
(Including a bracket)



Rear connection
cable



External GPS



Cigarette Lighter
Power cable



Wi-Fi Dongle

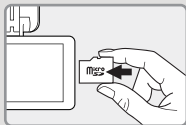


External Storage
case

- ※ The size and appearance of the components depicted above may be different from the real components.
- ※ Specifications and components may be changed without notice for quality assurance.
- ※ We highly recommend that a GNET Genuine SD memory card be used with all GNET products.

Insert a memory card

! Be sure to read the precautions before using Micro SD memory.

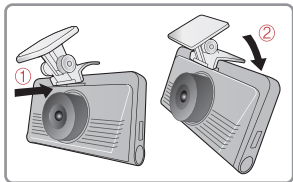


PRODUCT INSTALLING (FRONT CAMERA)

- !** If you install the product at a non-professional installation store, it may not be possible to receive free repairs. Therefore, be sure to seek professional help. We are not responsible for any breakdowns, accidents, vehicle or product damage caused by this.

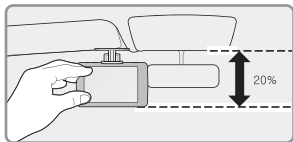
Connecting a dash cam to a vehicle

- 1 Insert the mount into the groove on the top of camera as shown in ①, then insert the port side groove part as shown ② and push it until you hear the "click".



- 2 Peel off the double-sided tape attached to the mount.

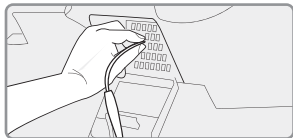
- 3 Select and attach the location of the vehicle attachment and then rotate the handle to adjust an angle of recording of a dash cam. At this time, be careful not to obstruct the front surface of the lens.



※ Please be careful about a dash cam not to obstruct the view of a driver.

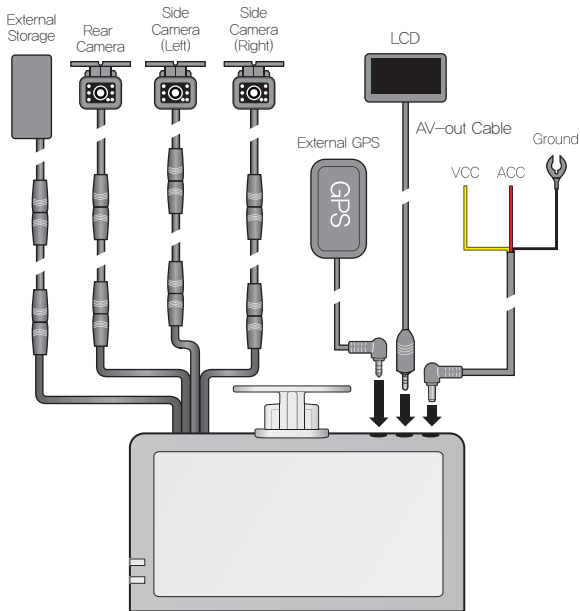
- 4 Depending on the vehicle, the front angle may be different. It is recommended to hold a dash cam vertically based on a regular passenger car.

- 5 Connect a direct power cable to the fuse box terminal inside the vehicle.
[Connect a direct power cable to fuse box terminal which is always power-supplied even if the ACC is cut off to truck, emergency light and door lock.]



Connect the DC power jack and the Side & Rear camera cables to the connection terminal on the top of a dash cam.

WIRING DIAGRAM



! Make sure to connect or disconnect the external camera only when the power is off.

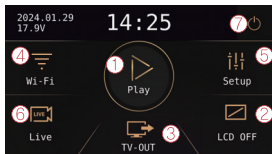
Use the cables which GNET approved

If the camera cable is bent as shown in the picture
On the right, data transmission may be disturbed,
Which result in an error in recording.



PRODUCT USAGE DESCRIPTION

How to operate a product - Main Screen



Once the product is fully powered on, "Start recording" message appears on the LCD

- | | |
|-----------|---|
| ① Play | Play a recorded video back. |
| ② LCD off | LCD screen turns off when you touch it. After the screen is off, just touch anywhere to turn it on. |

- | | |
|----------|---|
| ③ TV-OUT | When touched, a real-time video appears on the connected monitor screen and LCD screen of the dash cam turns off. Touch anywhere to turn it on again |
| ④ Wi-Fi | When you touch the Wi-Fi button, you will hear the voice "Standby mode for the registration." If there is no connection for 2 minutes, it will be automatically canceled, and when you touch the button again, a guide voice will be heard. |
- ▶ When the device is not equipped with a Wi-Fi module
- ▶ When the device is equipped with a Wi-Fi module

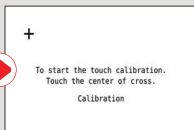
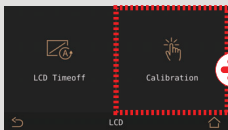
Switching mode (CLOUD/Wi-Fi)



- Press and hold the Wi-Fi button for 5 seconds to change to CLOUD mode (The dash cam will be rebooted)
- To change to Wi-Fi mode, press and hold the CLOUD button for 5 seconds (the dash cam will be rebooted)

- | | |
|-------------|--|
| ⑤ Set up | Changing the settings |
| ⑥ Live | You can check the actual view of the camera |
| ⑦ Power off | Shut down the system.
※ If the dash cam is shut down by pressing the power button, you must press the power button again to restart the dash cam. |

TOUCH TEST

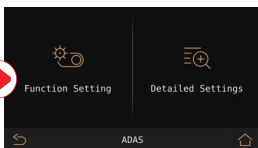
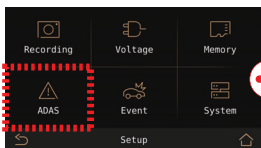


If the LCD touch does not work well, you can correct calibrate the touch. Follow the on-screen instructions and touch the center of the cross-hairs in order.

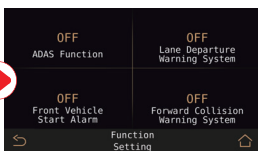
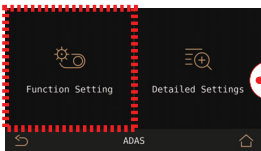
※ On the main screen, press the power button three times for more than 0.5 seconds to Move on to the touch calibration screen.

ADAS USAGE DESCRIPTION – LCD

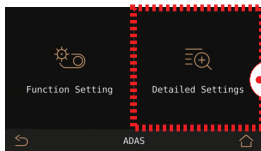
! ADAS Settings can only be set after GPS connection



Touch the ADAS button in the main setting to set ADAS function and set the details.



① Function Setting : Through the ADAS function ON/OFF button, all functions can be turned ON/OFF, and when the ADAS function is ON, lane departure detection, front vehicle departure, and collision warning can be turned ON/OFF respectively.



② Detail Setting : In ADAS detail setting, you can set lane departure detection sensitivity and collision detection sensitivity as low, medium, and high respectively. You can set lane departure detection speed to 50km/h, 60km/h, and 70km/h to set the alarm to sound when it exceeds that speed.

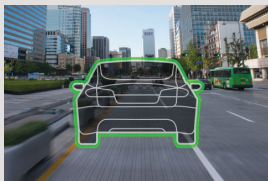
ADAS Feature Description

! Lane detection point, front car departure and collision alarm icons can be viewed only when the current status of LCD is a real-time image.

- ※ To increase ADAS recognition, dash cam need to be installed in the middle.
- ※ At night, ADAS recognition function may decrease.



① Lane departure warning system : A function that informs, when the car leave the lane. As shown in the picture, if the lane is detected while driving, the white lane is displayed. If the lane deviates, the red lane is displayed as shown in the picture above and buzzer sounds. However, the lane departure warning system only operates when the speed is higher than the set-speed.

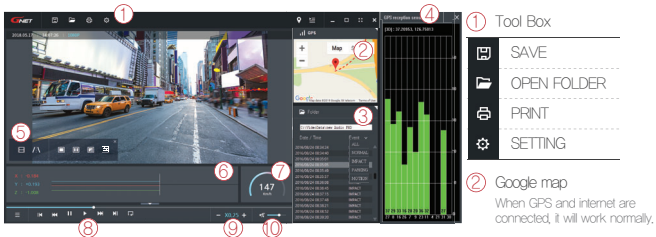


② Front car departure: A function that informs the driver that the car in front has departed. When the distance from the car in front of you increases by more than 2 meters during the stop, it displays the departure icon of the car in front of you with a notification sound on the LCD screen.



③ Collision warning : A function that informs you when there is a risk of a collision with a car in front of you A collision warning icon is displayed with a notification alert with below reasons;
Distance between the car in front is short
Speed of the car is fast
Distance between the car in front is rapidly reduced within a short period of time

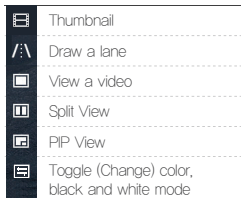
플레이어 메뉴 명칭



③ Playlist and Information Display

④ GPS reception window
It can be used only when an external GPS is connected.

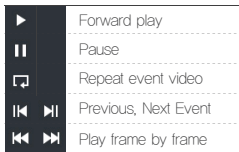
⑤ Video control pop-up



④ G-sensor (acceleration) graph

⑦ Speedometer
It can be used only when an external GPS is connected

⑧ Play a recorded video



⑨ Adjust playback speed ⑩ Sound control

• The color adjustment panel function is only available in HW mode.

How to check G-Sensor data

〈Magnification of G-sensor data〉



① The location of the image currently being played

② Numerical values and graphs of three-dimensional coordinate system information (G-sensor data)

When you play the video, three-dimensional coordinate system information (G-sensor data) on the X-axis (progress direction), Y-axis (left-right), and Z-axis (height) of the image currently being played at the G-sensor data location is output.

CELLULAR PHONE CONNECTION

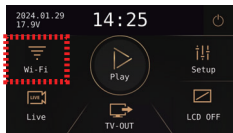
How to connect an Android

- 1 After installing the GNET application, run it on the cellular phone.
* If CLOUD is activated, will not be able to connect with GNET APP.

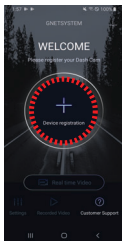


- 2 Touch the Wi-Fi button of the dash camera to enter standby mode with the voice message "Registration standby mode"

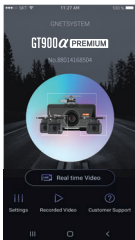
The registration standby mode keeps for 2 minutes. When the time elapsed, the voice guidance "Registration standby mode is canceled" will come out.



- 3 Touch the registration button to search for the dash camera.



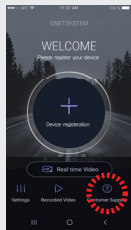
Touch the "+" button to search for the dash camera, then use the left and right arrows to select your dash camera and touch "Connection" on the screen



The registration of the dash camera is completed.

Failure of connection

Press the Customer support button of GNET App on your mobile phone.



How to connect an IOS

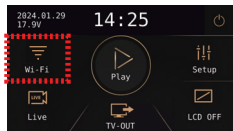
1 After installing the GNET application, run it on the cellular phone.

* If CLOUD is activated, will not be able to connect with GNET APP.



2 Touch the Wi-Fi button of the dash camera to enter standby mode with the voice message "Registration standby mode"

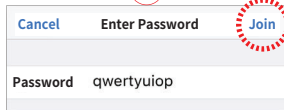
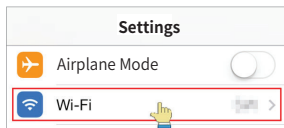
The registration standby mode keeps for 2 minutes. When the time elapsed, the voice guidance "Registration standby mode is canceled" will come out.



3 Turn on the Wi-Fi from mobile phone

4 Connect to the dash camera's Wi-Fi network (begins with GNET_BB_)

5 Enter the password [qwertyuiop] and press connect button



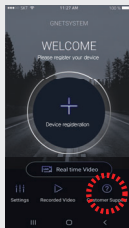
6



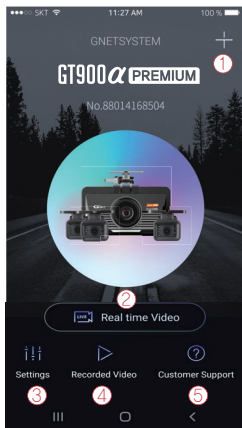
The registration of the dash camera is completed, available the GNET application.

Failure of connection

Press the Customer support button of GNET App on your mobile phone.

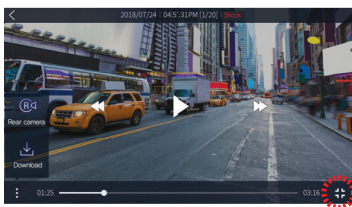
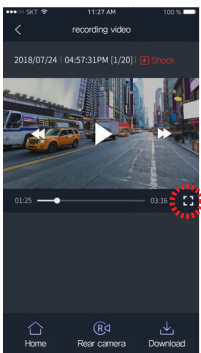


APP Main Screen Description



- ① This function allows you to connect other dash cams or delete the registered devices.
※ Supported only on Android mobile
- ② To view a live video feed from the dash cam.
- ③ You can easily toggle camera settings via your mobile phone. When finished, select the “Save” button to reboot the system.
- ④ View previously recorded video from the cam. Video can be downloaded directly onto the mobile phone.
- ⑤ Customer Support
Need product support? Select this button to be directed to our customer support center.

APP Screen description for a recorded video



Both vertical and horizontal modes are provided to the screen of real-time and recorded videos, allowing you to view the images in a wider screen depending on the situation.

Warranty Card

Product	GNET Dash cam		Model	GT900 Alpha Premium
Serial Number			Purchase Date	
Customer Information	Name		Tel	
	Address			
Seller/ Vendor			Tel	
Warranty Period	Dash Camera : 1 Year Micro SD card : 3 months			

*If you would like to repair the product, please contact by e-mail address info@gnetssystem.com



www.gnetssystem.com/eng
6F Lotte IT Castle II Gasan Digital 2ro 98,
Geumcheon-gu, Seoul, Korea
info@gnetssystem.com

