

REAL  
HDR



지넷시스템 안전 운전의 파트너

# GQ400

2CH FHD/FHD SMART BLACKBOX

## 간단설명서 rev01

본 간단 설명서는 GQ400을 사용하기 위한 가장 기본적인 내용만을 다루고 있으며, GQ400에 대한 상세한 내용은 지넷시스템 홈페이지(<http://www.gnetsystem.com>) 에서 내용을 확인 후 사용하시기 바랍니다.



기재제 명칭 : 자동차용 사고영상 기록장치 | 제조년월 : 제품상자 면에 기재됨

제조사/제조국 : (주)지넷시스템 / 한국 | 인증번호 : R-R-TLP-GQ400

### 보증과 책임의 범위

1. 일반적인 메모리 저장장치는 사용 가능한 수명이 있으며, 저장장치 수명과 정전기 또는 외부 전압 충격에 의해 데이터가 손실이 있을 수 있습니다. 중요한 저장자료는 반드시 다른 저장 장치에 복사해 주시기 바랍니다.
  2. 당사는 본 제품의 고장에 의한 손해, 저장자료 손실에 의한 손해, 그 외 본 제품과 관련하여 발생하는 손해에 대하여 책임을 지지 않습니다.
- ※ 품질 향상을 위해 메뉴얼 및 제품 사양이 통보 없이 수정 될 수 있습니다.

## 안전한 사용을 위한 주의사항

제품에 대한 모든 권리는 (주)지넷시스템에 있으며 저작권 법에 따라 보호 받고 있습니다. (주)지넷시스템의 사전동의 없이 무단복제, 수정 및 배포 하는 경우에는 형사처벌의 대상이 될 수 있습니다.

- 기기에 과도한 충격이나 이물질을 투입하지 마십시오.  
(제품이 손상되거나 화재 및 감전이 발생할 수 있습니다.)
- 과도한 썬팅, 또는 특수 유리는 가급적 삼가해 주십시오.  
(영상이 희미하거나 왜곡될 수 있으며, GPS 수신율에 문제가 될 수 있습니다.)
- 사용자가 임의로 제품을 분리 또는 개조하지 마십시오. (사용자 임의로 조작하여 손상된 제품은 당사가 책임지지 않습니다. 후방카메라는 5V의 전압을 사용하고 있습니다. 사용자 임의 개조로 인하여 다른 전압이 인가되어 제품이 손상될 경우 또한 당사가 책임지지 않습니다.)
- 안전 운전을 위해서는 운행 중에 제품을 확인하거나 조작을 삼가해 주시기 바랍니다.
- 차량 내부를 청소할 경우 물 또는 휘발성 약품으로 제품을 청소하지 마십시오.  
(제품이 손상되거나 화재 및 감전이 발생할 수 있습니다.)
- 장시간 동안 사용 안 할 경우 제품 시간이 초기화 될 수 있으니 항상 시간을 확인 하시기 바랍니다. (외장GPS연결 시엔 제외)
- 장기간 직사광선에 노출시 차량내부의 온도 상승으로 인하여 SD 카드의 인식오류와 카메라 영상 왜곡이 발생될 소지가 있으며 장기간 실외 주차를 해야 될 경우 되도록이면 전원을 분리하는 것도 블랙박스를 문제없이 사용하는데 도움이 될 수 있습니다.
- 제품의 정상적인 동작을 위하여 고온 또는 다습한 곳을 피하시기 바랍니다.
- 주기적으로 장비가 정상적으로 동작하는지 확인 하여 주십시오.
- 주행 전 주기적으로 LCD 실시간 화면으로 전방, 후방 카메라 동작을 확인하여 주십시오. 후방 카메라가 불량일 경우 후방 영상이 출력되지 않으며, 후방 영상이 파란색 화면으로 나타납니다.
- 인위적으로 후방 카메라 케이블들을 연장하거나 절단하시면 제품 품질에 문제가 될 수 있습니다.

## Micro SD 메모리 주의사항

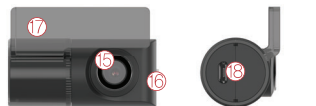
- Micro SD 메모리는 소모성 제품으로 메모리의 특성 상 읽기 / 쓰기 수명이 있습니다. 장시간 사용시 녹화가 되지 않을 수 있으니 주기적인 관리가 필요합니다. (수명이 지난 메모리로 인해 녹화 오류 발생시 당사는 책임이 없음을 양해 바랍니다.)
- Micro SD 메모리 구입 시 제품의 호환성 문제가 생길 수 있으므로 정품을 구매 해 주시기 바라며, 당사에서 제공하지 않은 메모리는 A/S가 제외됩니다.
- 자동차 사고발생시 Micro SD 메모리를 꺼내어 녹화된 영상을 컴퓨터에 저장하시기 바랍니다. 상시녹화 등에 의하여 시간이 지나면 저장된 영상이 순차적으로 덮여 쓰기가 되어 사고 영상이 지워질 수 있습니다.
- 반드시 제품 전원을 끄시고 REC LED가 꺼진 것을 확인 후 Micro SD 메모리를 분리하여 주십시오. 녹화된 영상이 손상되거나, Micro SD 메모리의 불량 혹은 수명이 단축될 수 있습니다.
- Micro SD 메모리 안에 제공되는 전용 프로그램과 녹화된 영상 이외의 데이터가 있을 경우 자동으로 삭제하여 안정성을 높였습니다. (블랙박스에 사용 중인 메모리 카드를 다른 용도로 사용하지 마십시오, 제품에 장착 시 자동으로 삭제 됩니다.)
- 자체적인 JDR파일시스템으로 메모리를 포맷하지 않아도 오류없이 사용 가능하나 하드웨어적 오류가 있을 수 있으므로 월 1회 이상 포맷을 권장합니다.  
- <http://www.sdcard.org> 사이트를 통하여 SD Formatter 프로그램을 다운로드 받아 Micro SD 메모리의 이상 유무를 확인하시기 바랍니다.
- 본 제품에 사용하는 Micro SD 메모리 card는 (주)지넷시스템 전용 메모리 card를 권장합니다. (주)지넷시스템 전용 메모리 card 외 타 메모리는 정상 동작이 안 될수 있습니다. Micro SD 메모리는 최대 : 1TB까지 지원되며, 외장 스토리지 최대 1TB SSD 지원됩니다. (규격:M.2 SATA3 방식, 인터페이스 키:B Key, B+M Key 호환 가능, 사이즈 2280까지 지원)
- Micro SD 메모리를 처음 장착하거나 포맷 후에 장착하는 경우 Micro SD 메모리의 용량에 따라 3~5분 정도의 Micro SD 메모리 점검 및 데이터 생성을 위한 시간이 필요합니다. 동작 중에 전원을 끄거나 Micro SD 메모리를 제거 하지 마십시오.  
- 데이터 생성 작업 중 Micro SD 메모리를 제거하는 경우 녹화가 되지 않을 수 있습니다.

## 제품 각 부의 명칭 – 전방 카메라



- |               |             |                       |
|---------------|-------------|-----------------------|
| ① 전방카메라 렌즈    | ⑥ GPS LED   | ⑪ 후방, 외장 스토리지 연결 케이블  |
| ② 보안 LED      | ⑦ REC LED   | ⑫ SD 메모리 삽입하는 곳       |
| ③ 전방거치대/양면테이프 | ⑧ 전원 연결 단자  | ⑬ 전원 버튼               |
| ④ 거치대 각도 조절나사 | ⑨ AV-OUT    | ⑭ USB Wi-Fi 동글 삽입하는 곳 |
| ⑤ 4.5인치 LCD   | ⑩ GPS 연결 단자 |                       |

## 제품 각 부의 명칭 – 후방 카메라



- |             |                |
|-------------|----------------|
| ⑮ 후방 카메라 렌즈 | ⑰ 후방카메라 거치대    |
| ⑯ LED       | ⑱ 전방 케이블 연결 포트 |

## 제품 사양

채널	2채널(전방, 후방)
이미지 센서	Full HD CMOS 센서(전방-FHD, 후방-FHD)
오디오 입력	마이크 내장
비디오 압축	H.265
오디오 압축	ADPCM
녹화 해상도	전방 1080P(1920x1080P), 후방 1080P(1920x1080P)
녹화 속도	전방 Max 60fps, 후방 Max 30fps (기본 30fps적용)
와이파이 버튼	스마트폰 등록 대기 모드
진동 센서	외부 충격에 의한 이벤트 녹화
음성안내 지원(스피커)	제품 상태를 알리는 알람음과 음성안내
메모리(듀얼메이브 지원)	Micro SD 16~1TB 지원 / 외장스토리지 최대 1TB 외부 M.2방식 SSD 지원 규격 : M.2 SATA3 방식, 인터페이스 키 : B Key, B+M Key 호환 가능, 사이즈 2280까지 지원
외장GPS 센서	구글맵과 연동하여 위치 확인(음선)
렌즈	전방 약 150도 / 후방 약 150도
뷰어	Windows VISTA / 7 / 8 / 10, 32Bit / 64Bit 지원, CPU i5 3.0GHz, 메모리 4GB 이상 요구 - 3채널 이상 동시 재생 시 PC사양에 따라 재생이 원활 하지 않을 수 있습니다. 구글맵은 구글 정책으로 Windows 7 부터 지원되며, Internet Explorer 10 이상의 업데이트가 필요합니다
전원	DC 12V - 24V
제공 퓨즈의 허용 전류 치	3A
동작온도	-20°C ~ 70°C (보관온도: -20°C ~ 80°C)
습도	10~95%
LCD(Touch)	4.5inch 854x480 감압식 LCD pannel
제품 크기	전방: 128x64x36MM / 후방: 59x28x37MM

※ 본 제품의 일부 사양은 품질향상을 위해 사전 예고없이 변경 될 수 있습니다.

## 제품 구성품

### 기본 구성품



전방 카메라(거치대포함)



상시전원케이블(5M)



간단설명서



메모리



후방 카메라



후방 카메라  
연결케이블(약6M)

### 별도 구성품



외장 GPS



시거잭



Wi-Fi Dongle



SSD케이스



후방카메라 연결케이블(7.7M)



위와 같은 제품 구성 품목들이 빠짐없이 들어있는지 확인하여 주시기 바랍니다.  
(외장 GPS, 시거잭, Wi-Fi Dongle, SSD 케이스, 연결케이블(7.7M)는 별도 판매입니다.)

※구성품의 이미지는 실물과 다를 수 있습니다.

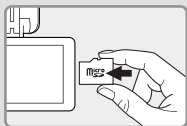
※SD 메모리와 외장 스토리지는 GNET에서 제공하는 정품 SD MEMORY를 권장합니다.

※이 제품의 구성품은 제품성능 향상을 위해 사전 예고없이 변경 될 수 있습니다.

## 메모리 카드 삽입하기



Micro SD 메모리를 사용하기 전 주의사항을 꼭 숙지하기 바랍니다.

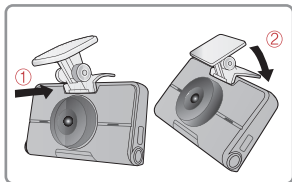


## 제품 장착 하기(본체)

- !** 전문 장착점이 아닌곳에서 제품을 임의로 설치하실 경우, 무상a/s가 불가할 수 있으므로 반드시 전문가의 도움을 받아 설치하시기 바랍니다.  
이로인해서 발생하는 고장, 사고, 차량 및 제품의 손상 등은 책임지지 않습니다.

### 차량에 블랙박스 연결하기

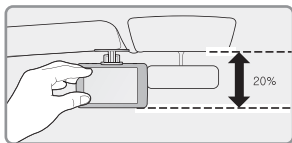
- 1 그림과 같이 본체 전면 흡에 끼워 ①, ② 순서에 맞게 “딸깍” 소리가 날 때까지 밀어 넣습니다.



- 2 거치대에 부착된 양면 테이프를 떼어 내십시오.

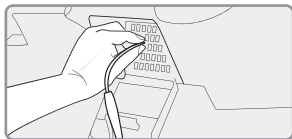
- 3 차량 부착 위치를 선정하여 부착 후 손잡이를 돌려 카메라가 정면 및 차량 내부를 향하도록 제품의 촬영 각도를 맞춰 주십시오. 이 때 렌즈 앞면에 장애물이 없도록 주의하여 부착해 주시기 바랍니다.

※제품이 운전 시야를 가리지 않도록 부착하시기 바랍니다.



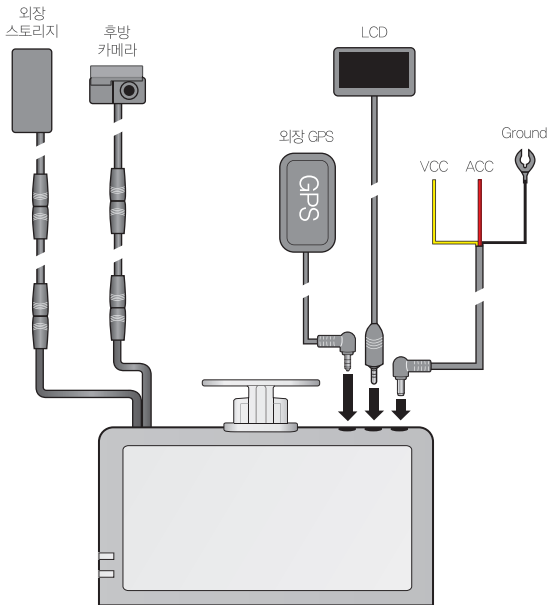
- 4 차량에 따라 전방 각도가 다를 수가 있습니다. 차량에 맞아서 수직으로 잡으시면 됩니다.

- 5 상시전원 케이블을 자동차 내부 Fuse 박스 단자에 연결 하십시오.  
(연결 단자는 트렁크, 비상등, 도어락 등 ACC 차단이 되어도 상시 공급되는 Fuse 단자에 연결 바랍니다.)



제품 뒷면 연결 단자에 DC 전원재과 사이드 및 후방 케이블을 연결합니다.  
자세한 연결 방법은 다음 페이지의 ‘제품 설치 케이블 구성도’ 를 참고하십시오.

## 제품 설치 케이블 구성도



\* 외부 카메라의 연결, 분리는 반드시 본체의 전원이 꺼진 상태에서 하시기 바랍니다. 본체전원이 켜진 상태에서 외부 카메라를 연결하거나 분리할 경우 제품 오동작의 원인이 될수 있습니다.

\* 반드시 당사가 지정한 케이블을 사용하시기 바랍니다.

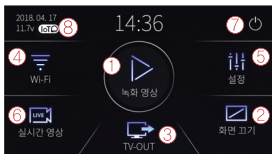
지정하지 않는 케이블 사용시 제품 손상의 원인이 될 수 있으며, 이로 인한 손상은 책임지지 않습니다.

\* 카메라 케이블 작업 시 그림처럼 선이 꺾일 경우 데이터 흐름이 방해가 되어 녹화 오류가 발생 할 수 있습니다. 주의하여 주시기 바랍니다.



# 제품 사용 설명

## 제품 조작 방법 – 메인화면



제품이 다 켜지면 “녹화를 시작합니다.” 라는 멘트와 함께 왼쪽과 같은 화면이 LCD에 출력됩니다.

① 재생	녹화영상을 재생합니다.
② 화면 끄기	터치하시면 LCD화면이 꺼집니다. 화면이 꺼진뒤 아무곳이나 한번만 터치하시면 다시 켜집니다.

③ TV-OUT	터치하시면 연결된 모니터화면에 실시간 영상이 나오고 블랙박스 LCD 화면이 꺼집니다. 화면이 꺼진 뒤 아무곳이나 터치하시면 다시 화면이 켜집니다.
④ Wi-Fi	와이파이버튼을 터치하면 등록 대기모드 안내 음성이 나옵니다. 2분동안 연결이 없을 경우 자동 해제되며, 버튼을 다시 터치하면 안내음성이 나옵니다.

▶ 장비에 Wi-Fi 모듈이 장착되지 않았을 경우    
 ▶ 장비에 Wi-Fi 모듈이 장착되어 있을 경우

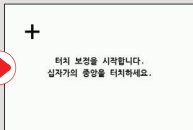
CLOUD/Wi-Fi  
모드전환시



- 와이파이버튼을 5초간 길게 누르면 CLOUD 모드로 변경됨
- Wi-Fi모드로 변경하기 위해서는 CLOUD버튼을 5초간 길게 누르면 변경됨

⑤ 설정	각종 설정값을 변경 할 수 있습니다.
⑥ 실시간 영상	현재 영상을 확인 할 수 있습니다.
⑦ 전원 끄기	시스템이 종료됩니다. ※ 전원 버튼을 눌러서 블랙박스를 종료했을 시 다시 전원 버튼을 눌러야 블랙박스가 재가동됩니다.
⑧ IoT	▶ 모듈이 인식되었으나 LTE 접속 해제                      ▶ IoT 모듈이 인식되고 LTE 접속했을 경우 ※ IoT 모듈이 인식되지 않았을 경우 아이콘이 보이지 않습니다. ※ CLOUD 모드를 사용시 IoT 기능 사용불가

## 터치 테스트

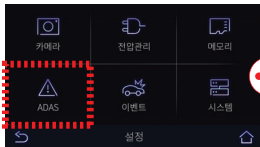


LCD 터치가 잘 안되는 경우 터치보정을 하시면 됩니다. 화면의 인내에 따라 십자선의 중앙을 순서대로 터치하세요.

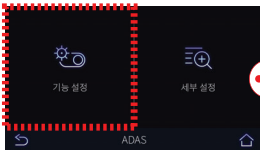
※ 메인 화면에서 전원 버튼을 0.5초 이상 세 번 누를 시 터치 보정 화면으로 넘어갑니다.

## ADAS 조작 방법 – LCD

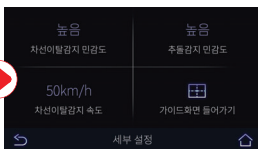
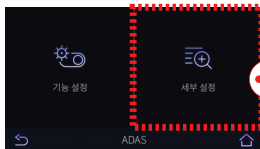
! ADAS설정은 GPS 연결 후에만 설정 할 수 있습니다.



메인 설정의 ADAS버튼을 터치하면 ADAS 기능 설정 및 세부 설정을 할 수 있습니다.



① 기능설정 – ADAS 기능 ON/OFF 버튼을 통해 전체 기능을 ON/OFF 할 수 있고 ADAS기능 ON상태에서 차선이탈감지, 앞차출발, 추돌경보를 각각 ON/OFF 할 수 있습니다.



② 세부설정 – ADAS 세부 설정에서는 차선이탈감지 민감도, 추돌감지 민감도를 각각 낮음, 중간, 높음으로 설정 할 수 있습니다. 차선이탈 감지속도를 50km/h, 60km/h, 70km/h로 설정 하여 해당 속도 이상이 되었을 때 알림이 울리도록 설정 할 수 있습니다.

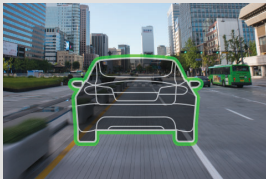
## ADAS 기능 설명

! 차선감지 점과 앞차출발, 추돌경보 아이콘은 LCD 현재 상태가 실시간 영상일 경우에만 볼 수 있습니다.

- ※ ADAS 가이드화면에서 조건에 맞게 설정 해주시기 바랍니다.
- ※ ADAS 인식률을 높이려면 블랙박스를 정중앙에 설치하는 것이 좋습니다.
- ※ 야간에는 ADAS 인식률이 저하 될 수 있습니다.
- ※ ADAS 기능은 블랙박스 설치 위치, 주변 환경 등에 영향으로 인식률이 차이가 날 수 있습니다. 반드시 참고용으로 사용하시길 권장합니다.



① 차선이탈감지 : 차선을 이탈 했을 때 알려주는 기능  
그림과 같이 주행 중 차선이 감지되면 녹색 점을 띄우고 차선을 이탈한 경우 위 그림처럼 적색 점으로 표시하고 알림음을 울려줍니다. 단 차선 이탈 감지 알림은 설정된 속도 이상일 때만 동작합니다.



② 앞차 출발 :  
앞차가 출발 했음을 운전자에게 그림과 같이 알려주는 기능  
정차 중에 앞차와의 거리가 2미터 이상 벌어졌을 때 알림음과 함께 앞차출발 아이콘을 LCD 화면에 띄워줍니다.



③ 추돌 경보 :  
앞차와 추돌 위험이 있을 때 알려주는 기능  
앞차와 간격이 짧고 차량의 속도가 빠를 때, 앞차와의 간격이 짧은 시간 안에 급격히 줄어들었을 때, 알림음과 함께 추돌경보 아이콘을 띄워줍니다.

## 플레이어 메뉴 명칭



### ① 상단 버튼

📁	저장
📁	폴더 열기
🖨️	인쇄 (프린트)
⚙️	설정

### ② 구글 지도

GPS와 인터넷이 연결시 정상 작동 합니다.

### ③ 재생 목록 및 정보표시

### ④ GPS 수신창

외장GPS가 연결되어야 사용이 가능합니다.

### ⑤ 영상 컨트롤 팝업

🖼️	썸네일
📏	차선 그리기
📺	한 영상 보기
📺	분할 보기
📺	PIP 보기
🎨	색상 조정 패널

### ⑥ G-센서(가속도)그래프

### ⑦ 속도계

외장GPS가 연결되어야 사용 가능합니다.

### ⑧ 녹화 영상 재생

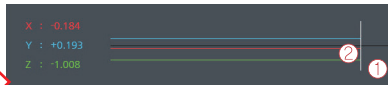
⏪	역 방향, 순방향 재생
⏸	일시 정지
🔄	이벤트 반복 재생
⏮	이전, 다음 이벤트
⏭	한 프레임 재생

### ⑨ 재생 속도 조절

### ⑩ 소리 조절

## G-센서 데이터 확인 방법

〈G-센서 데이터 확대〉



① 현재 재생 되고 있는 영상의 위치

② 3차원 좌표계 정보의 수치와 그래프(G-센서 데이터)

- 영상을 재생하면 G-센서 데이터 위치에 현재 재생 되고 있는 영상 위치의 X축(진행방향), Y축(좌우방향), Z축(높이)의 3차원 좌표계 정보(G-센서 데이터)가 출력됩니다.

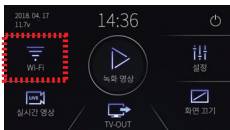
## 스마트폰 연결 방법 - 안드로이드



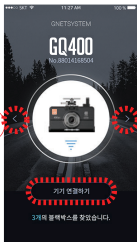
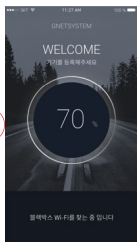
1 Gnet 앱 설치 후 스마트폰 화면에 앱 아이콘을 실행 시킵니다.

2 Wi-Fi 버튼을 터치합니다. "등록대기 모드입니다" 라는 음성 메시지가 나옵니다.

등록대기모드 유지 시간은 2분이며 시간 경과 시 "등록 대기 모드가 해제 되었습니다." 음성 안내가 나오며 해제됩니다.



3 모바일 APP 화면 중앙에 있는 '기기등록' 버튼을 터치합니다.



블랙박스 Wi-Fi 검색이 완료되면 원하는 블랙박스 기기를 좌우 화살표로 선택하고 "기기 연결하기" 버튼을 터치합니다.

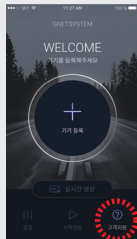


블랙박스 등록이 완료되었습니다. 정보를 입력하시고 '저장' 버튼을 터치해주세요.

정보입력은 다수의 블랙박스 사용 시 구분을 위한 항목입니다.

### 연결 실패 시

모바일 앱 화면 하단에 '고객지원' 항목에 들어가셔서 연결 도움말을 참고해주세요. 그래도 연결이 어려울시 경우 고객센터 연결을 통해 상담 받으실 수 있습니다.



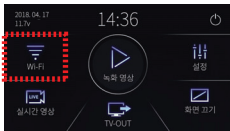
## 스마트폰 연결 방법 – iOS



1 Gnet 앱 설치 후 스마트폰 화면에 앱 아이콘을 실행 시킵니다.

2 Wi-Fi 버튼을 터치합니다. “등록대기 모드입니다” 라는 음성 메시지가 나옵니다.

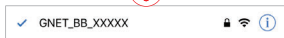
등록대기모드 유지 시간은 2분이며 시간 경과 시 “등록 대기 모드가 해제 되었습니다.” 음성 안내가 나오며 해제됩니다.



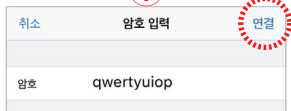
3 스마트폰의 설정 메뉴에서 Wi-Fi를 켭니다.



4 Wi-Fi 목록에서 GNET\_BB\_로 시작하는 이름을 선택합니다.



5 암호 입력란에 [qwertyuiop]를 입력한 후 연결 버튼을 누릅니다.



6 블랙박스와 연결이 완료 되어 Gnet 앱을 이용하실 수 있습니다.

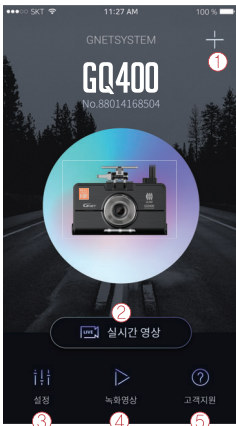


### 연결 실패 시

모바일 앱 화면 하단에 ‘고객지원’ 항목에 들어가셔서 연결 도움말을 참고해주세요. 그래도 연결이 어려울시 경우 고객센터 연결을 통해 상담 받으실 수 있습니다.

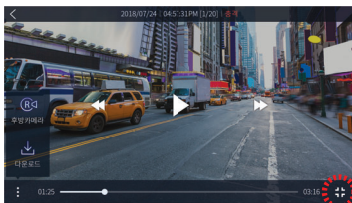
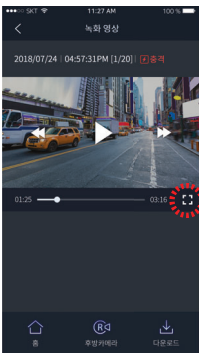


## APP 메인 화면 설명



- ① 다른 블랙박스 기기 연결이나 등록된 기기를 삭제하실 수 있는 기능입니다.  
※ 안드로이드 모바일에서만 지원합니다.
- ② 실시간 영상을 볼 수 있습니다.
- ③ 블랙박스 LCD 설정과 동일한 항목으로 스마트폰에서도 쉽고 간편하게 설정을 변경할 수 있습니다. 설정 변경 후 저장버튼을 누르면 제품(블랙박스)이 재부팅 됩니다.
- ④ 블랙박스에 녹화된 영상을 볼 수 있습니다. 필요한 영상은 다운로드를 통해 모바일 기기에 저장할 수 있습니다.
- ⑤ 고객센터 서비스로 연결 도움말을 참고하거나 고객센터에 전화연결을 통해 상담받으실 수 있습니다.

## APP 녹화 영상 화면 설명



실시간 영상 및 녹화영상 화면은 세로모드와 가로모드 모두 제공하여 상황에 따라 더 넓은 화면으로 영상을 보실 수 있습니다.

- !** 재생 시에는 제품의 안정화를 위해 녹화하지 않으며, 재생 모드에서 라이브 모드로 전환 시 자동으로 녹화를 시작합니다.

## 제품보증서

제품명	자동차용 사고영상 기록장치		모델명	GQ400
Serial NO.			구입일	
고객	성명		전화번호	
	주소			
구매처			전화번호	
무상보증기간	구입일로부터 1년(구입 영수증으로 확인 불가 시 제조일 기준 + 3개월)			
	단말가-1년, 액세서리(소모품:(주)지넷시스템 정품 Micro SD 메모리)-3개월			

품질보증 관련하여 다음과 같은 경우 무상 또는 유상으로 수리가 진행될 수 있습니다.

(주)지넷시스템에서는 품목별 소비자 피해규정(공정거래위원회 고시 제2011-10호)에 따라 보증을 실시합니다.

수리를 의뢰할 때는 구입 일자가 기재된 본 보증서를 제시해야 충분한 서비스를 받으실 수 있으므로 잘 보관하시기 바랍니다.

제품 구입일자 확인이 안될 경우 제조일부터 3개월이 경과한 날로부터 품질보증기간을 산정합니다.

1. 본 제품에 대한 품질보증은 보증서에 기재된 내용으로 보증 혜택을 받습니다.
2. 무상 보증 기간은 구입일로부터 산정되므로 구입일자를 기재 받으시기 바랍니다.
3. 서비스 요청 시 분사 또는 지정된 협력 사에서 서비스를 합니다.
4. 보상여부 및 내용등보는 요구일로부터 7일 이내에, 피해보상은 통보일로부터 14일 이내에 해결해드립니다.



**고객센터 및 A/S 접수처 : 경기도 화성시 송산면 송산로 514-5 | 고객센터 : 1899-3287**

소비자 피해 유형		보상내역	
		보증기간 이내	보증기간 이후
정상적인 사용상태에서 자연 발생한 상해, 가능상 고장 발생 시	구입 후 10일 이내에 중요한 수리를 요하는 경우	제품교환 또는 구입가 환불	
	구입 후 1개월 이내에 중요 부품에 수리를 요하는 경우	제품 교환, 무상 수리	
	교환된 제품이 1개월 이내에 중요한 수리를 요하는 경우	구입가 환불	
	교환 불가능 시		
	하차 발생 시	무상 수리	
	동일 하자에 대하여 수리했으나 고장이 재발(4회 이상)		
	여러 부위 고장으로 총4회 수리 받았으나 고장이 재발(5회 이상)		
	수리 불가능 시	제품교환 또는 구입가 환불	
수리용 부품을 보유하고 있지 않아 수리가 불가능한 경우		정액 감가상각 한 금액에 10%를 가산하여 환불	
소비자가 수리 의뢰한 제품을 시업자가 분실한 경우			
제품구입시 운송과정 및 제품 설치 중 발생한 피해	제품 교환		
수리가 가능한 경우	유상 수리	유상 수리	
수리용 부품을 보유하고 있지 않아 수리가 불가능한 경우	유상 수리에 해당하는 금액징수 후 제품교환		
<ul style="list-style-type: none"> <li>* 천재지변(화재, 염해, 가스, 지진, 홍수, 낙뢰 등)에 의한 고장이 발생하였을 경우</li> <li>* 사용자 정상 미모되는 소모성 부품을 교환하는 경우</li> <li>* 사용전환의 이상 및 접속기기 그 불량으로 인하여 고장이 발생하였을 경우</li> <li>* 기타 제품 자체의 하자가 아닌 외부 원인으로 인한 경우</li> <li>* 제품의 이동 등으로 인하여 설치가 부실한 경우</li> <li>* 고장이 아닌 경우 서비스를 요청하면 요금을 받게 되므로 반드시 사용설명서를 읽어주세요</li> <li>* 제품 기능 사용설명 및 분해하지 않고 처리하는 간단한 조정시 (1회 무료, 2회부터 유료)</li> <li>* 소비자 설치 미숙으로 재 설치를 한 경우</li> </ul>	유상 수리	유상 수리	